

Руководство по эксплуатации
Гарантийный талон

MANUА

**ПЫЛЕСОС
WC-602**



Уважаемый покупатель!

Мы благодарим Вас за оказанное доверие и уверены, что Вы останетесь довольны покупкой. Техника Manya разработана для создания атмосферы комфорта и уюта в Вашем доме.

Перед использованием прибора мы настоятельно рекомендуем Вам внимательно ознакомиться со всеми пунктами настоящего руководства по эксплуатации. При покупке прибора необходимо удостовериться в его работоспособности, отсутствии механических повреждений, проверить комплектацию и наличие штампа торгующей организации, даты продажи и подписи продавца с номером модели и серийным номером, точно соответствующим серийному номеру на корпусе прибора.

Инструкцию по эксплуатации Вы также можете найти на нашем сайте:

www.mymanya.ru

Содержание

Общие меры безопасности	4
Специальные меры безопасности	5
Назначение	5
Обзор устройства	6
Технические характеристики	7
Комплектность	7
Подготовка к эксплуатации	8
Распаковка устройства	8
Сборка	8
Установка трубки и насадки	8
Использование насадок	9
Эксплуатация	10
Очистка и уход	10
Очистка корпуса	10
Очистка трубки и насадки	10
Очистка пылесборника и фильтров	10
Возможные неисправности и методы их устранения	12
Хранение и транспортировка	13
Утилизация	13
Информация от производителя	14
Гарантия и ремонт. Гарантийный талон	15

ОБЩИЕ МЕРЫ БЕЗОПАСНОСТИ

- Перед началом работы осмотрите прибор и убедитесь в отсутствии механических повреждений на нем и сетевом шнуре питания. Не используйте прибор в случае обнаружения каких-либо повреждений.
- Перед использованием прибора убедитесь в соответствии рабочего напряжения прибора и напряжения электросети.
- Не следует использовать прибор после падения. Перед повторным использованием прибор должен быть проверен квалифицированным специалистом.
- Если кабель поврежден, во избежание травм необходимо заменить его в авторизованном сервисном центре или у квалифицированного специалиста.
- Прибор предназначен исключительно для использования в быту. Продолжительное использование прибора в коммерческих целях может привести к его перегрузке, в результате чего он может быть поврежден или может нанести вред здоровью людей.
- Перед включением убедитесь, что параметры сети соответствуют тем, что заданы в описании прибора.
- Не оставляйте включенный прибор без присмотра. Храните прибор в недоступном для детей месте. Не разрешайте детям играть с прибором, коробкой и прочими элементами упаковки во избежание травм или удушья.
- Не допускается использование прибора с принадлежностями, не входящими в комплект поставки.
- Не используйте прибор на улице.
- Берегите прибор и сетевой кабель от воздействия высоких температур, попадания прямых солнечных лучей, сырости и прочих негативных воздействий.
- Не погружайте прибор в воду или другие жидкости и не прикасайтесь к нему влажными руками. При намокании прибора сразу отключите его от сети.
- Не переносите прибор за шнур питания.
- Отключая прибор от сети, держитесь за вилку, не тяните за кабель.
- Не пытайтесь разбирать и ремонтировать прибор самостоятельно: на технические проблемы, которые могут возникнуть в результате этих действий, не распространяется действие гарантии. Ремонт должен производиться только квалифицированными специалистами сервисного центра.
- Прибор не предназначен для использования детьми, людьми с ограниченными физическими и умственными возможностями, а также людьми, не имеющими соответствующего опыта и знаний, без предварительного обучения, инструктажа и без присмотра ответственных за их безопасность лиц.

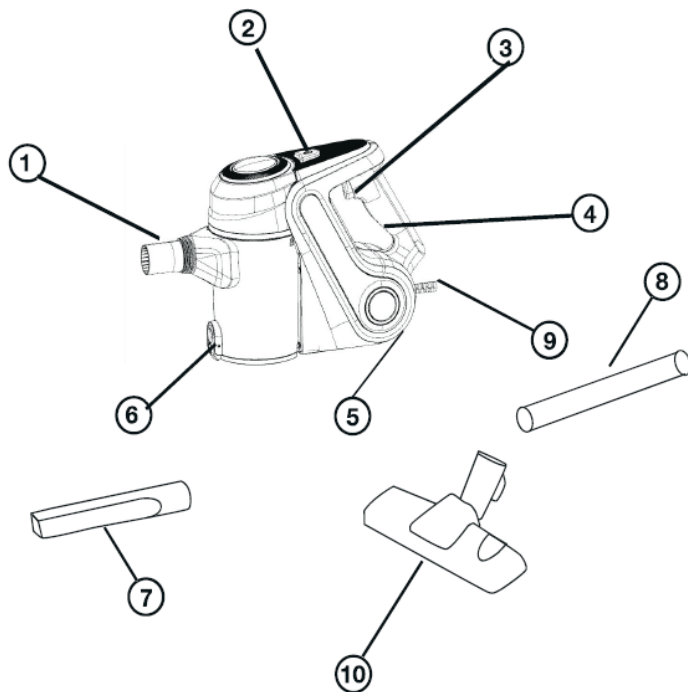
СПЕЦИАЛЬНЫЕ МЕРЫ БЕЗОПАСНОСТИ

- Не используйте прибор для уборки твердых или острых объектов, таких как стекло, гвозди, винты, монеты. Это может повредить прибор.
- Запрещается с помощью прибора собирать горячие или дымящиеся сигареты, спички, тлеющий пепел, тонкодисперсную пыль - например от штукатурки, бетона, муки или золы, а также частицы тонера для принтеров, копировальных машин и т. д.
- Не используйте прибор для уборки жидкостей и влажных предметов.
- Держите прибор вдали от СВЧ-печей, каминов и плит.
- Следите за тем, чтобы волосы, а также свободно висящие элементы одежды, пальцы или другие части тела не находились рядом с воздухозаборным отверстием прибора.
- Запрещается использовать прибор, если:
 - не установлен или неправильно собран контейнер-пылесборник
 - не установлен фильтр.
- Не используйте фильтры, если они повреждены или не полностью высохли.
- Запрещается с помощью прибора собирать взрывоопасные или легковоспламеняющиеся жидкости. Запрещается использование прибора в местах хранения таких жидкостей.
- Если во время уборки резко снизилась всасывающая мощность прибора, немедленно выключите прибор, извлеките вилку сетевого шнура из розетки и проверьте, не засорилась ли трубка всасывания или насадки. Страните засор и только после этого продолжайте уборку.
- По окончании эксплуатации, при чистке и замене фильтров или при поломке отключайте прибор от сети.

НАЗНАЧЕНИЕ

Пылесос ручной предназначен для уборки напольных покрытий, а также для очистки труднодоступных поверхностей, мебели, техники и т. д. в жилых помещениях.

ОБЗОР УСТРОЙСТВА



1. Соединитель пылесоса с трубкой
2. Кнопка снятия/установки пылесборника
3. Кнопка "Вкл./Выкл."
4. Ручка
5. Фильтр
6. Фиксатор открытия пылесборника
7. Удлиненная щелевая насадка
8. Телескопическая трубка
9. Кабель питания
10. Насадка для пола/ковра

ТЕХНИЧЕСКИЕ ХАРАКТЕРИСТИКИ

- Модель: WC-602.
- Параметры питания: 220-240 В, 50/60 Гц.
- Мощность: 600 Вт.
- Мощность всасывания: 240 Вт.
- Тип пылесоса: вертикальный.
- Тип очистки: сухой.
- Тип фильтра: мультициклонный.
- Ёмкость пылесборника: 0,8 л.
- Уровень шума: 75 дБ.
- Длина шнура питания: 5 м.
- Регулировка скорости: нет.
- Габариты (ВхШхГ): 1120x270x210 мм.
- Вес: 2,2 кг.

КОМПЛЕКТНОСТЬ

1. Пылесос ручной - 1 шт.
2. Телескопическая трубка - 1 шт.
3. Насадка для пола/ковра - 1 шт.
4. Удлиненная щелевая насадка - 1 шт.
5. Руководство по эксплуатации - 1 экз.

ПОДГОТОВКА К ЭКСПЛУАТАЦИИ

Распаковка устройства

- Извлеките прибор из упаковки, освободив его от транспортировочных элементов.
- Не включайте прибор сразу, если вы принесли его с улицы в холодное время года; в этом случае прибор необходимо выдержать перед включением при комнатной температуре примерно 2 часа.
- Убедитесь в том, что комплектация соответствует заявленной производителем, а все элементы прибора и сам прибор не были повреждены при транспортировке. Если прибор поврежден или не функционирует, обратитесь к продавцу.
- Убедитесь в том, что напряжение сети соответствует напряжению, указанному в технических характеристиках прибора.

Сборка

Установите пылесборник, нажав кнопку снятия/установки пылесборника (Рис. 1).



Рис. 1

Установка трубки и насадки

- Установите телескопическую трубку в соединитель пылесоса (Рис. 2).
- Раздвиньте трубку до нужной длины.
- Вставьте телескопическую трубку в насадку для пола/ковра (Рис. 3).
- Удлиненная щелевая насадка подсоединяется непосредственно к соединителю пылесоса.

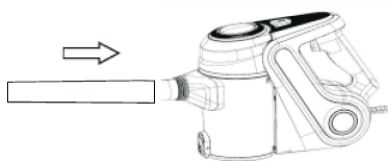


Рис. 2

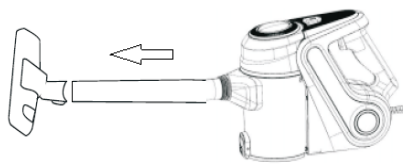


Рис. 3

Использование насадок

Насадка для пола/ковра оборудована переключателем, позволяющей изменять положение щётки, в зависимости от типа очищаемой поверхности.

При очистке твёрдых поверхностей (паркет, напольная плитка и т. д.) щётки следует выдвигать.

При чистке ковров щётки должны быть задвинуты в насадку (Рис. 4).

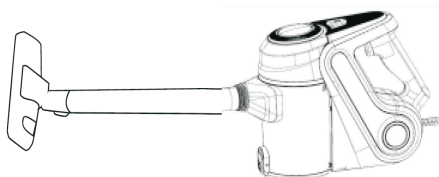


Рис. 4

Кроме того, насадка для пола/ковра можно прикрепить прямо к пылесосу, для удаления пыли с тканей, таких как диваны, стулья, ковры и т.д. (Рис. 6).

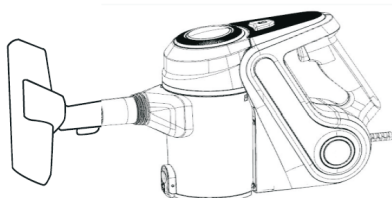


Рис. 6

Удлиненная щелевая насадка подходит для уборки в узких щелях, углах дверей и окон, на лестницах и в других труднодоступных местах (Рис. 5).

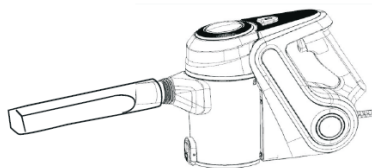


Рис. 5

ЭКСПЛУАТАЦИЯ

1. Отмотайте провод необходимой длины и вставьте вилку в электрическую розетку (напряжение в розетке должно быть в пределах 220-240 В).
2. Вставьте рукоятку, выберите и вставьте необходимую насадку.
3. Нажмите на кнопку «Вкл./Выкл.» и передвигайте всасывающее отверстие или насадку по поверхности, чтобы очистить её.
4. По окончании уборки нажмите на кнопку «Вкл./Выкл.» и отключите устройство от электрической розетки.
5. Всегда очищайте пылесборник и фильтры после использования.

ОЧИСТКА И УХОД

Очистка корпуса

- Перед очисткой выключите прибор/отсоедините прибор от сети.
- Протрите прибор сухой мягкой тканью.
- Не используйте абразивные чистящие средства и органические растворители для очистки прибора.
- Не погружайте прибор в воду.

Очистка трубки и насадки

- Регулярно очищайте трубку и насадку.

Очистка пылесборника и фильтров

При наполнении пылесборника (Рис. 7), нажмите на фиксатор открытия пылесборника (Рис. 8), при этом придерживая его, далее откройте крышку и опорожните ёмкость. Затем закройте крышку.

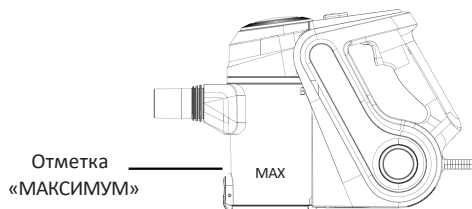


Рис. 7

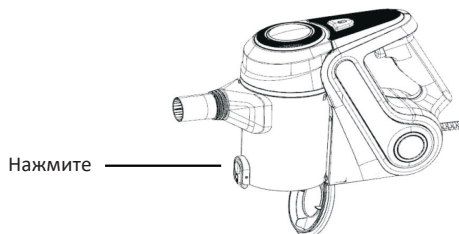


Рис. 8

Нажмите на кнопку снятия/установки пылесборника (Рис. 9) и снимите его. Придерживая пылесборник и фильтр с обеих сторон, поверните его против часовой стрелки (Рис. 10). Снимите и очистите оба фильтра, при необходимости замените их.

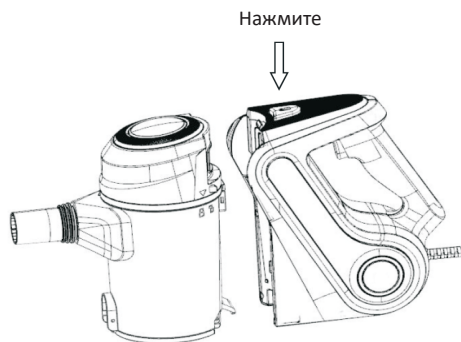


Рис. 9



Рис.10

Если фильтр сильно загрязнился, промойте его под проточной водой комнатной температуры, оставьте сушиться на воздухе до полного высыхания (примерно 24 часа при комнатной температуре), затем вставьте его на место.

ВНИМАНИЕ!

- Не устанавливайте фильтры в пылесос, если они не до конца высохли.
- Не мойте фильтры в посудомоечной и стиральной машине.
- Не используйте фены и нагревательные приборы, чтобы высушить фильтры.

Возможные неисправности и методы их устранения

Возможные неисправности	Методы их устранения
Пылесос не включается	Проверьте подключение к сети электропитания
	Нет электричества
	Вы не нажали переключатель включения
Всасывание слишком слабое	Проверьте пылесборник на предмет заполнения
	Загрязнен пылезадерживающий фильтр. Промойте фильтр и просушите
	Засор во всасывающем отверстии или насадке. Отключите устройство от электросети и устрани­те засор
Пыль высыпается из устройства в процессе использования	Проверьте пылесборник и при необходимости очистите его
	Проверьте правильность установки пы­лезадерживающего фильтра
Вблизи пылесоса ощущается запах	При первом использовании устройства появление специфического запаха является нормой

Хранение и транспортировка

Храните прибор в сухом вентилируемом месте вдали от нагревательных приборов и прямого попадания солнечных лучей, при температуре от 5°C до 40°C и влажности воздуха до 80% при температуре 25°C. Запрещается подвергать прибор механическим воздействиям, которые могут привести к его повреждению и/или нарушению целостности упаковки. Необходимо беречь упаковку прибора от попадания воды и других жидкостей.

Утилизация

Упаковка изготовлена из экологически чистых материалов, которые можно без ущерба для окружающей среды подвергать переработке, складировать на специальных полигонах для хранения отходов и утилизировать. Упаковочные материалы имеют соответствующую маркировку. Символ на изделии или на его упаковке указывает, что оно не подлежит утилизации в качестве бытовых отходов. Изделие следует сдать в соответствующий пункт приёма электронного и электрооборудования для последующей утилизации. Соблюдая правила утилизации изделия, вы поможете предотвратить ущерб окружающей среде и здоровью людей, который возможен вследствие ненадлежащего обращения с подобными отходами. За более подробной информацией об утилизации изделия обращайтесь к местным властям, в службу по вывозу и утилизации отходов или в магазин, в котором изделие было приобретено.



ГАРАНТИЯ И РЕМОНТ

Общие сведения:

Настоящие условия гарантии действительны на территории Российской Федерации, если иные условия не установлены действующим законодательством. Убедительно просим Вас во избежание недоразумений внимательно изучить Инструкцию по эксплуатации и проверить правильность заполнения гарантийного талона.

Любые претензии по качеству изделия рассматриваются только после предварительной проверки качества изделия представителем авторизованного сервисного центра (п.5 ст.18 ФЗ «О защите прав потребителей»).

При оформлении покупки товара, требуйте проверки комплектности, внешнего вида и (при возможности) основных режимов работы изделия, правильность и полноту заполнения настоящего гарантийного талона.

При возникновении недостатков во время бережной и правильной эксплуатации товара обращайтесь в ближайшие авторизованные сервисные центры (далее по тексту - АСЦ). Адреса и номера телефонов АСЦ Вы можете узнать: у продавца, где приобрели товар, на сайте компании: www.mymanya.ru, либо по телефону: 8 800 700 47 00. Только АСЦ имеют право и соответствующую квалификацию обслуживать, диагностировать либо ремонтировать товары торговой марки MANYA, VR.

Технические данные. Шильд изделия.

Гарантийные обязательства обретают силу при возможности однозначного определения гарантийности изделия, для чего необходимо: наличие правильно указанных в гарантийном талоне модели, серийного номера, а также совпадение серийного номера и модели на изделии с указанными в гарантийном талоне.

Идентификационные данные также размещены на шильде изделия. Запрещается вносить какие-либо изменения в идентификационные данные в гарантийном талоне и на самом изделии. Нарушение этих условий может привести к необходимости проведения экспертизы для установления гарантийности изделия и может послужить отказом в гарантийном обслуживании изделия.

Данным гарантийным талоном продавец, импортер подтверждают принятие на себя обязательств по удовлетворению требований потребителей в сроки, установленные действующим законодательством о защите прав потребителей, а также гражданским законодательством РФ, при условии обнаружения производственных недостатков изделия.

Однако, продавец или импортер оставляют за собой право отказать в гарантийном сервисном обслуживании изделия в случае несоблюдения изложенных ниже условий. Все условия гарантийных обязательств действуют в рамках законодательства о защите прав потребителей и гражданского законодательства и регулируются законодательством страны, на территории которой они предоставлены.

Гарантийный срок равен: 12 (двенадцать) месяцев с даты передачи изделия потребителю, при условии соблюдения настоящих рекомендаций. При отсутствии чека, подтверждающего дату продажи, и отсутствия печати продавца в гарантийном талоне, гарантийный срок исчисляется от даты выпуска изделия и равен 12 (двенадцать) месяцам.

Срок службы равен: 3 (три) года.

Условия гарантии:

Гарантия предоставляется только на модели, введенные в гражданский оборот компанией ООО «Реванш» в соответствии с действующим законодательством РФ.

Гарантия предоставляется потребителям, при условии, что товар приобретен и используется для личных или бытовых нужд, не связанных с предпринимательской деятельностью.

Покупатель обязуется при возникновении неисправности в изделии обратиться в первую очередь в АСЦ для проведения диагностики товара и последующего гарантийного ремонта.

Гарантийные обязательства не распространяются на принадлежности и аксессуары, входящие в комплектность изделия - элементы питания (батарейки, аккумуляторы), монтажные приспособления, также гарантия не распространяется на:

микроволновые печи: на стеклянные блюда, роликовые кольца, муфты вала мотора, слюдяные пластины, предохранители, аккумуляторы, лампочки;

духовые шкафы: на внешние и внутренние стекла дверей, стеклянные поверхности панели управления, ручки двери, телескопические направляющие, стеклянные тарелки, керамические тарелки, вертела, термощупы, лампочки;

пылесосы: на щетки, насадки, трубки, шланги, пылесборники, фильтры, аккумуляторы;

стиральные машины и сушильные машины: на шланги для подвода и слива воды;

посудомоечные машины: на шланги для подвода и слива воды, распыскиватели;

варочные панели: ручки управления, чугунные решетки, газовые конфорки, жиклеры;

кухонные вытяжки: на декоративные короба, воздухопроводы, фильтры, лампочки;

холодильники: полки (стеклянные, пластмассовые), лотки и ящики, лампочки;

прочую МБТ: на аксессуары и принадлежности, идущие в комплекте, расходные материалы (предметы с ограниченным сроком службы), пульты дистанционного управления.

Изделие снимается с гарантийного обслуживания в случаях:

если изделие использовалось в целях, не соответствующих его прямому назначению;

если нарушены правила эксплуатации, изложенные в Руководстве по эксплуатации;

нарушения сохранности гарантийных пломб;

если изменен, удалён или неразборчив серийный номер изделия;

изменения внутреннего устройства или попытки самостоятельного ремонта изделия;

получения деформации, изменения геометрии корпуса товара;

монтажа, подключения и установки изделия, выполненных не в соответствии с Руководством по эксплуатации.

Гарантийные обязательства не распространяются на:

механические повреждения, возникшие после передачи изделия потребителю;
повреждения, вызванные воздействием влаги, высоких или низких температур, коррозией, окислением, чрезмерным запылением (например, строительная пыль);
повреждения, вызванные попаданием внутрь посторонних предметов, веществ, жидкостей, насекомых, животных;
повреждения, вызванные стихией, пожаром, бытовыми факторами, случайными внешними факторами (скачок напряжения в электрической сети, гроза и т.д.);
дефекты, возникшие вследствие естественного износа при эксплуатации изделия. При этом под естественным износом понимаются последствия эксплуатации изделия, вызвавшие ухудшение их технического состояния и внешнего вида из-за использования данного изделия или использования агрессивных чистящих средств, приведших к удалению символов и надписей на внешних поверхностях товара;
образования на нагревательных элементах избыточного слоя накипи/окисления (при повышенной жесткости воды необходима обработка соответствующими составами);
недостатки, вызванные в результате несоблюдения требований в виде обязательной очистки фильтров, или изделия в целом (например пылесосы, вытяжки и т.д.);
повреждения, вызванные несоответствием стандартам параметров электрических сетей и других подобных внешних факторов.

Не подлежат гарантийному ремонту изделия с дефектами, возникшими вследствие выхода из строя деталей, обладающих ограниченным сроком службы или ограниченным гарантийным сроком. В вышеуказанных случаях продавец, импортер, изготовитель снимает с себя ответственность за возможный вред и ущерб, прямо или косвенно нанесенный продукцией людям, домашним животным или имуществу.

Изделие может быть снято с гарантийного обслуживания, если будет установлено, что нарушены гарантийные пломбы, имеются следы некачественной разборки и других, не предусмотренных инструкцией по эксплуатации, вмешательств. Настройка и установка (сборка, подключение и т.п.) изделия, описанные в документации, прилагаемой к товару, могут быть выполнены как самим пользователем, так и специалистами АСЦ соответствующего профиля и фирмы-продавца (на платной основе). Об установке изделия специалистами АСЦ делается соответствующая отметка в гарантийном талоне. Лицо (организация), установившее изделие, несет ответственность за правильность и качество установки (настройки). Стоит обратить внимание на значимость правильной установки изделия, как для его надежной работы, так и для получения гарантийного и бесплатного сервисного обслуживания. Необходимо требовать от специалиста по установке внести все необходимые сведения об установке в гарантийный талон. Настройка изделия, порядок которой изложен в Руководстве по эксплуатации, не относится к понятию гарантийного обслуживания.

Производитель оставляет за собой право изменять характеристики устройств и их комплектность без предварительного уведомления.

Уважаемые покупатели! Перед обращением в сервисный центр внимательно изучите раздел «Возможные неисправности» в Руководстве по эксплуатации. Соблюдайте правила эксплуатации и бережно относитесь к приобретенному товару.

ООО «Реванш»

Наименование изделия:

Модель:

Серийный номер:

Дата продажи:

Фирма-продавец изделия:

Адрес фирмы-продавца и номер телефона:

Отметка об установке (монтаже) изделия:

С условием гарантийного обслуживания ознакомлен и согласен. Подтверждаю получение исправного изделия. Претензий к внешнему виду не имею.

Печать

Подпись покупателя

Отрывной талон 1	Отрывной талон 2	Отрывной талон 3
Модель	Модель	Модель
Серийный номер	Серийный номер	Серийный номер
Дата продажи	Дата продажи	Дата продажи
Продавец:	Продавец:	Продавец:
Информация о покупателе:	Информация о покупателе:	Информация о покупателе:

