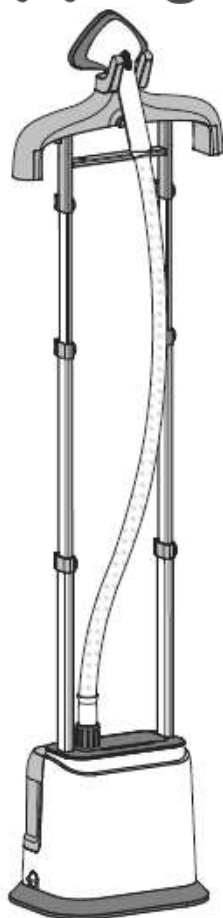


Руководство по эксплуатации

Гарантийный талон

MANYA



Отпариватель
GS-M2001



Уважаемый покупатель!

Благодарим вас за выбор продукции, выпускаемой под торговой маркой **Manya**. Мы рады предложить Вам изделия, разработанные в соответствии с высокими требованиями к качеству, функциональности и дизайну. Мы уверены, что Вы будете довольны приобретением изделия нашей фирмы.

Перед началом эксплуатации внимательно изучите настоящее Руководство. Оно содержит важные указания по безопасной эксплуатации отпаривателя и по уходу за ним. Позаботьтесь о сохранности Руководства и используйте его в качестве справочного материала при дальнейшей эксплуатации прибора.

СОДЕРЖАНИЕ

ПРИМЕНЕНИЕ	4
МЕРЫ ПРЕДОСТОРОЖНОСТИ	4
ОПИСАНИЕ ПРИБОРА	7
УСТРОЙСТВО И КОМПЛЕКТАЦИЯ ПРИБОРА	8
СБОРКА	9
НАПОЛНЕНИЕ РЕЗЕРВУАРА ВОДОЙ	10
ЭКСПЛУАТАЦИЯ ПРИБОРА	10
СОВЕТЫ И РЕКОМЕНДАЦИИ ПО ОТПАРИВАНИЮ	13
ЧИСТКА И ОБСЛУЖИВАНИЕ	15
УСТРАНЕНИЕ НЕИСПРАВНОСТЕЙ	16
УТИЛИЗАЦИЯ	17
ТЕХНИЧЕСКИЕ ХАРАКТЕРИСТИКИ	17
УСЛОВИЯ ТРАНСПОРТИРОВКИ И ХРАНЕНИЯ	17
ИНФОРМАЦИЯ О ПРОИЗВОДИТЕЛЕ	18
ИНФОРМАЦИЯ О СЕРТИФИКАТЕ СООТВЕТСТВИЯ	18
ГАРАНТИЯ И РЕМОНТ	19
ГАРАНТИЙНЫЙ ТАЛОН	19

ПРИМЕНЕНИЕ

Отпариватель предназначен только для отпаривания одежды, штор и других изделий из натуральных и синтетических тканей в домашних условиях.

МЕРЫ ПРЕДОСТОРОЖНОСТИ

Отпариватель разработан исключительно для бытового применения внутри помещений и должен быть использован строго по назначению. Прибор не предназначен для использования вне помещений. Отпариватель не предназначен для промышленного и коммерческого применения.

Перед началом эксплуатации полностью прочитайте данный раздел и следуйте всем инструкциям во время эксплуатации отпаривателя.

- Достаньте прибор из упаковки и уберите упаковочные материалы подальше от детей.
- Убедитесь, что характеристики вашей электросети соответствуют указанным на маркировке изделия.
- Чтобы избежать перегрузки цепи питания, не подключайте отпариватель к электросети одновременно с приборами большой мощности.
- Подключайте отпариватель к индивидуальной розетке с заземлением, рассчитанной на ток не менее 16 А.
- При подключении прибора к электросети не рекомендуется использовать удлинитель, однако если это необходимо, убедитесь, что удлинитель рассчитан на ток не менее 16 А и обеспечивает надежное соединение заземляющих контактов на обоих концах удлинителя.
- Любая ошибка при подключении прибора может привести к возникновению неисправностей, которые в этом случае не покрываются гарантией.
- Подключайте прибор к электросети только когда он полностью собран.

- Перед тем как подключить вилку питания к электросети или, наоборот, отключить ее, убедитесь, что отпариватель выключен переключателем на корпусе утюжка.
 - Выключайте устройство из сети тогда, когда оно не используется, а также во время сборки, разборки, установки аксессуаров, долива воды или чистки.
 - При отключении прибора от электросети не тяните за шнур или сам отпариватель, беритесь за вилку шнура электропитания.
 - При подключении к электросети и во время работы запрещается прикасаться к вилке и шнуру питания мокрыми руками.
 - Запрещается растягивать, сгибать или наращивать шнур питания, это может привести к его повреждению.
 - Располагайте шнур питания так, чтобы об него никто не мог споткнуться.
 - Перед каждым включением убедитесь, что отпариватель исправен и не имеет повреждений.
 - Запрещается использовать прибор, если из него вытекает вода, он падал или имеет признаки повреждений.
 - Запрещается использовать не-исправный прибор, в том числе с поврежденным сетевым шнуром или вилкой. Если прибор неисправен, в т. ч. поврежден сетевой шнур, за ремонтом обращайтесь в авторизованный сервисный центр производителя.
 - Во избежание поражения электрическим током запрещается использовать прибор в помещениях с высокой влажностью (например, в ванной), в непосредственной близости от душа, ванны, умывальника, других емкостей с водой или источников влаги, или работать с прибором мокрыми руками.
 - Не используйте прибор на улице.
 - Запрещается погружать сетевой шнур, вилку или корпус прибора в воду или другую жидкость. Запрещается разбрызгивать воду на прибор.
 - Во время работы прибора шнур питания должен быть полностью размотан.
 - Располагайте шнур питания так, чтобы об него никто не мог споткнуться.
 - Ставьте отпариватель на ровную устойчивую поверхность. Запрещается во время работы ставить отпариватель на скамейку или стол.
 - Выбирайте место для эксплуатации отпаривателя на расстоянии не менее 20 см от стен и мебели, в противном случае работа отпаривателя может привести к их деформации или обесцвечиванию.
 - Следите, чтобы во время работы шланг не перегибался и не скручивался, чтобы пар мог выходить свободно.
 - При работе с отпаривателем, не вытягивайте шланг, в противном случае возможны утечки горячего пара.
 - Бережно обращайтесь с отпаривателем, не ударяйте, не роняйте и не бросайте его.
 - Во время работы прибор вырабатывает горячий пар, который может привести к ожогам.
- Будьте осторожны во время работы, не прикасайтесь к нагревающимся частям отпаривателя и насадкам и не допускайте контакта рук или других частей тела с горячим паром или горячей водой.
- Избегайте любого контакта работающего прибора с кожей, волосами, лицом, глазами.
 - При использовании прибора будьте особенно внимательны, если рядом находятся дети.

- Запрещается оставлять работающий прибор без присмотра.
- **ЗАПРЕЩАЕТСЯ ОТПАРИВАТЬ ОДЕЖДУ НА ЧЕЛОВЕКЕ.**
- Запрещается направлять пар на людей, домашних животных, сам прибор или электрические розетки.
- Для наполнения резервуара используйте предварительно очищенную или кипяченую и охлажденную водопроводную воду.
- Во избежание деформации бачка запрещается наливать в него горячую воду.
- Запрещается добавлять в воду духи, уксус, крахмал, средства от накипи, средства для глажки и другие вещества.
- Запрещается включать отпариватель без воды в бачке.
- Запрещается использовать аксессуары, не рекомендованные производителем. Использование не рекомендованных производителем дополнительных аксессуаров для отпаривателя может привести к возникновению пожара, поражению электрическим током или к получению телесных повреждений.
- Запрещается разбирать, вносить изменения в конструкцию или пытаться чинить прибор самостоятельно.
- Для ремонта обращайтесь в авторизованные сервисные центры производителя. Неквалифицированный ремонт снимает прибор с гарантийного обслуживания и может привести к опасным ситуациям.
- Регулярно проводите чистку прибора, протирая его поверхности слегка влажной тканью. Запрещается использовать химические растворители, бензин и другие агрессивные или абразивные вещества для очистки прибора. Регулярно очищайте резервуар прибора от накипи.
- Храните прибор в недоступном для детей месте.
- Не позволяйте детям использовать отпариватель без вашего присмотра. Не разрешайте детям играть с прибором.
- Данный прибор не предназначен для использования людьми с ограниченными физическими, сенсорными или умственными возможностями (включая детей), а также людьми, не имеющими достаточных знаний и опыта работы с электронными приборами, если за ними не присматривают лица, ответственные за их безопасность.

Производитель не несет ответственность за повреждения или ущерб, которые возникли вследствие неправильного обращения с отпаривателем.

ОПИСАНИЕ ПРИБОРА

Отпариватель позволяет разглаживать одежду благодаря непрерывной подаче водяного пара температурой 98-100 градусов, который позволяет размягчить ткань, а ее разглаживание происходит за счет растягивания. С помощью данного прибора вы можете погладить изделия из любой ткани: хлопка, шерсти, шелка, синтетики и др. Кроме того, отпариватель позволяет одновременно провести чистку и стерилизацию одежды.

Вы можете отпаривать не только одежду, но и занавески, ковры и другие изделия из текстиля.

Отпариватель оснащен утюжком с подогревом. Утюжок имеет регулятор температуры для разглаживания различных типов тканей.

Отпариватель можно использовать дома, в гостинице и других подобных местах.

Отпариватель автоматически поддерживает необходимую температуру и имеет двойную защиту. Когда температура пара достигает установленной, термостат автоматически отключает нагрев. Когда температура пара опускается ниже установленной, термостат автоматически включает нагрев снова. В случае неисправности термостата срабатывает защитный ограничитель температуры нагрева, который отключает питание прибора.

Гибкий шланг состоит из толстой ПВХ-трубки и защитной тканевой оболочки, после прохождения

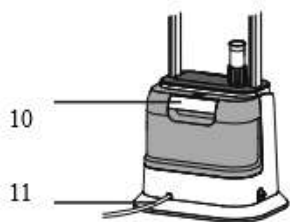
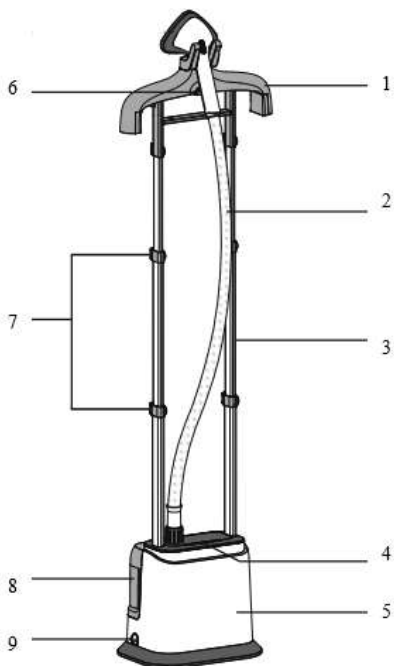
по шлангу пар остужается до безопасной температуры.

Телескопическая штанга состоит из трех частей. Она позволяет регулировать высоту расположения вешалки в зависимости от типа одежды и роста пользователя.

Резервуар рассчитан на значительный объем воды, что позволяет использовать отпариватель непрерывно в течение продолжительного времени.

УСТРОЙСТВО И КОМПЛЕКТАЦИЯ ПРИБОРА

1. Вешалка для одежды
2. Гибкий шланг
3. Телескопическая штанга
4. Индикатор выбранного режима
5. Корпус прибора
6. Паровой утюжок для отпаривания и глажения
7. Замки для фиксации телескопической штанги
8. Съемный резервуар для воды
9. Пробка сливного отверстия
10. Ручка резервуара для воды
11. Шнур питания
12. Кнопка включения
13. Кнопка выбора режима
14. Щетка для ткани

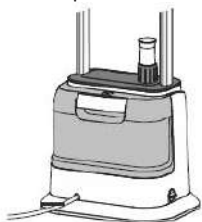


СБОРКА

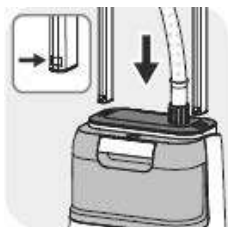
Откройте коробку и убедитесь, что все комплектующие, перечисленные в предыдущем разделе, имеются в наличии.

Перед началом эксплуатации снимите наклейки или защитную пленку, которые могут быть приклеены к насадке или другим частям отпаривателя.

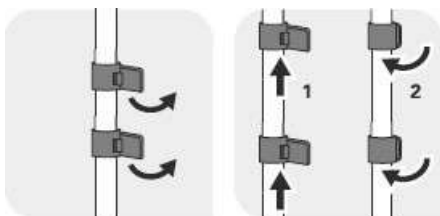
Поставьте отпариватель на ровную и устойчивую поверхность.



Вставьте телескопические трубки в соответствующие отверстия на корпусе прибора и зафиксируйте.



Отрегулируйте высоту телескопических трубок. Для этого ослабьте фиксаторы, отрегулируйте высоту и снова закрепите фиксаторы. Убедитесь, что трубки имеют одинаковую высоту. Для глажки одежды рекомендуется устанавливать максимальную высоту трубок.



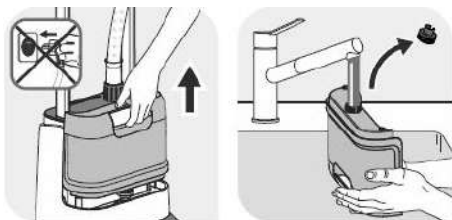
Закрепите держатель утюжка на телескопической трубке.



Закрепите утюжок на держателе. Обратите внимание: утюжок отпаривателя должен располагаться шлангом вниз. Если утюжок будет расположен наоборот, то он может выпасть из держателя и обжечь тех, кто будет находиться рядом.



НАПОЛНЕНИЕ РЕЗЕРВУАРА ВОДОЙ



Снимите резервуар с отпаривателя, переверните его и открутите крышку на его нижней части. Залейте в резервуар холодную водопроводную воду примерно 1,7л



Закрутите плотно крышку, чтобы во время отпаривания не было утечки пара из-под крышки. Установите резервуар обратно на отпариватель

ПРИМЕЧАНИЕ:

Если водопроводная вода в вашем регионе слишком жесткая, рекомендуется использовать смягченную (прокипяченную и остуженную) или дистиллированную воду. Использование жесткой неочищенной воды может привести к образованию накипи внутри прибора, что может привести к уменьшению, прерыванию или даже остановке потока пара. Кроме того, накипь может попасть на отпариваемую одежду.

ВНИМАНИЕ:

Запрещается добавлять в воду духи, уксус, крахмал, средства от накипи, средства для глажки и другие вещества.

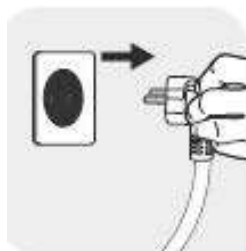
ЭКСПЛУАТАЦИЯ ПРИБОРА

Подготовка к работе

Перед каждым использованием осмотрите прибор и убедитесь, что он не имеет никаких повреждений, что шланг ничем не заблокирован, что бачок не загрязнен накипью, что отпариватель полностью собран и стоит на ровном полу.

Налейте в резервуар чистую воду и закрутите крышку.

Убедитесь, что прибор подключен вилкой питания к розетке.



Включите отпариватель кнопкой питания на утюжке, при этом должен загореться индикатор.

Подождите примерно 45 секунд, чтобы отпариватель разогрелся. После того как начнет вырабатываться пар, можно приступить к отпариванию.

ВНИМАНИЕ:

В результате тряски или быстрого перемещения насадки на её ручке могут появиться капли горячей воды. Будьте внимательны, чтобы не обжечься.

Запрещается изгибать гибкий шланг, особенно во время работы прибора. Если шланг изогнут, горячий пар не может свободно выходить через насадку.

При распрямлении шланга из прибора выходит повышенное количество пара с каплями горячей воды — в этом случае просто поднимите насадку вверх на 2–3 секунды перед тем, как продолжить отпаривание.

Не тяните за насадку или шланг, т. к. в результате отпариватель может упасть или перевернуться.

Во время отпаривания могут раздаваться булькающие звуки, что не является неисправностью прибора.

Во время работы следите, чтобы в бачке отпаривателя оставалась вода.

Запрещается направлять пар на людей, животных и одежду на человеке, это может вызвать серьезные ожоги.

Сначала убедитесь, что для данной ткани допустимо отпаривание, и попробуйте отпаривать небольшой участок ткани с изнанки.

Регулировка температуры утюжка



Нажимая кнопку выбора режима работы вы можете выбрать один из 6 режимов интенсивности парообразования.

1. Шёлк
2. Синтетика
3. Микс
4. Хлопок
5. Лён
6. Шерсть

Если вы собираетесь работать с разными видами тканей, начните с более деликатных тканей и более низкой температуры. Если вы не уверены, какой температурный режим подходит для ткани, сначала установите невысокую температуру и попробуйте на небольшом участке.

ВНИМАНИЕ:

Во избежание ожогов время регулировки температуры не направляйте утюжок на людей.

Отпаривание одежды

Перед началом отпаривания освободите карманы одежды и распрямите манжеты и прочие отвороты. Убедитесь, что за одеждой есть достаточно свободного пространства, в противном случае там будет накапливаться влага.

Повесьте одежду на плечики или на прищепки отпаривателя.

Возьмите утюжок в руки, пар будет поступать автоматически. Начинайте отпаривание с основных частей одежды. Слегка оттягивая вниз нижнюю часть одежды одной рукой, чтобы распрямить складки, разгладьте мятую ткань горячим паром.

Затем обработайте паром оставшиеся части одежды. Проводите насадкой сверху вниз.

Если на одежде имеются металлические аксессуары, рекомендуется выполнять отпаривание вокруг них. Старайтесь не направлять горячий пар на металлические детали, чтобы не допустить их обесцвечивания.

При разглаживании воротника его можно полностью отвернуть назад. Придерживая воротник рукой с одной стороны, разглаживайте его горячим паром, совершая горизонтальные движения насадкой. Во время работы будьте внимательны, чтобы не обжечься.

При разглаживании рукавов одной рукой распрямите рукав, а другой перемещайте насадку вдоль рукава.

Чтобы разгладить нижнюю часть одежды, проводите насадкой вдоль нижней части одежды, совершая горизонтальные движения.

Когда одежда спереди будет разглажена, приступайте к задней части.

Отпаривание со щеткой

Перед подключением прибора к электросети установите щетку на насадку для отпаривания.

Во время отпаривания аккуратно проводите щеткой по ткани вверх-вниз, слегка натягивая ткань другой рукой.

Горизонтальное отпаривание

Положите ткань на горизонтальную поверхность, а затем нажмите кнопку подачи пара на утюжке. Медленно передвигайте утюжок от нижней части к верхней части предмета одежды, пока не удалите все складки.

Вертикальное отпаривание



Повесьте одежду на вешалку, а затем возьмите утюжок, пар под давлением автоматически выйдет из подошвы утюжка.

Двигайте утюжок снизу до верха одежды, пока не удалите все складки.

Отпаривание мягкой мебели

Вы можете отпаривать обивку мягкой мебели, чтобы освежить ее внешний вид и удалить неприятные запахи.

Возьмите утюжок и совершайте движения утюжком, распространяя горячий пар над поверхностью мягкой мебели.

Отпаривайте подушки в вертикальном положении. Прежде чем уложить их на диван, дайте им полностью высохнуть.

Долив воды

Когда вода в бойлере закончилась и прекратилось образование пара (пар не выходит из утюжка), закрепите утюжок для отпаривания на держателе, немедленно выключите прибор кнопкой питания и отсоедините вилку питания от розетки.

Если вам нужно продолжить отпаривание, медленно начните откручивать крышку резервуара для воды. Когда услышите шипение, перестаньте откручивать и подождите, когда шипение закончится. Затем полностью открутите крышку и с помощью мерного стакана и воронки снова залейте в резервуар холодную воду. Будьте внимательны, чтобы не перелить.

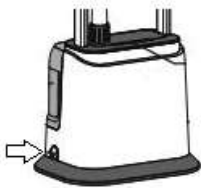
Затем снова плотно закрутите крышку, подключите вилку питания к электрической розетке и включите прибор кнопкой питания на утюжке. Через некоторое время можете продолжить отпаривание.

Окончание работы

По окончании работы закрепите насадку для отпаривания на держателе, немедленно выключите прибор кнопкой питания и отсоедините вилку питания от розетки.

Дайте отпаривателю полностью остыть в течение 40 минут.

Снимите одежду с вешалки, отсоедините плечики, телескопические трубки.



Слегка открутите крышку бойлера, после этого разместите отпариватель над ванной или раковиной выкрутите пробку сливного отверстия.

Наклоните отпариватель и слейте из бачка оставшуюся воду.

Закрутите пробку бойлера, уберите прибор на хранение.

ВНИМАНИЕ:

Во избежание ожогов запрещается откручивать пробку, пока отпариватель не остыл!

СОВЕТЫ И РЕКОМЕНДАЦИИ ПО ОТПАРИВАНИЮ

Внимание! Никогда не пытайтесь отпаривать одежду на теле.

Не пытайтесь открутить крышку бойлера во время работы и пока бойлер не остыл.

Осторожно заливайте воду в разо гретый отпариватель. Вода в резервуаре может быстро испариться, и из заливной горловины вырвется струя пара, что может быть опасным и привести к ожогам.

Не заливайте в резервуар чистящие средства и другие добавки.

Возьмите паровой утюжок в одну руку, другой придерживайте нижнюю часть одежды, создавая не большое натяжение, или разместите одежду так, чтобы под ней находилась гладильная доска. Поднесите утюжок к поверхности ткани, слегка прижимая к ней рабочую часть утюжка, и возвратно-поступательными движениями (сверху вниз) начните отпаривание.

Рекомендуем начинать с участков, на которых больше всего складок, а также с элементов одежды, которые являются более плотными (воротник, манжеты рукавов).

С помощью отпаривателя вы можете осуществить вертикальную глажку штор, причем, не снимая их с карниза. Достаточно расположить паровой утюжок на незначительном расстоянии от поверхности ткани и провести стандартную процедуру отпаривания. Следует обратить внимание, что в зависимости от плотности ткани, из которой сшиты шторы, пар будет проникать сквозь ткань в разном объеме. Некоторое количество пара может осесть на поверхности окон, если шторы расположены от них слишком близко.

Если поверхность ткани сильно загрязнена, можно воспользоваться ворсовой щеткой из комплекта. Это позволит не только провести паровую обработку поверхности, но и удалить загрязнения (шерсть домашних животных, волосы, нитки и т. д.). Для удаления растворимых загрязнений, например, пятен на одежде или обивке мебели, рекомендуется надеть на паровой утюжок тряпку. Тогда отходящие загрязнения будут впитываться в тряпку.

Для разглаживания сильно измятого материала обработайте его паром с двух сторон.

Если складки плохо поддаются разглаживанию, например, из-за того, что ткань была пересушена, рекомендуем предварительно sprыснуть ее водой. Для разглаживания плотных тканей может потребоваться повторное отпаривание.

Не используйте металлические вешалки или плечики, так как от воздействия пара они могут заржаветь.

После отпаривания ткань может быть немного влажной, поэтому сразу не убирайте вещь на хранение, а просушите, повесив на вешалку или разложив на какой-либо поверхности.

Соблюдайте особую осторожность при отпаривании деликатных тканей и тех тканей, которые могут быть повреждены при сбрызгивании водой.

Температура подошвы утюжка может достигать 130 °С. Некоторые ткани, например капрон, могут не выдерживать такую температуру. С помощью регулятора температуры на утюжке устанавливайте температуру подошвы, наиболее подходящую для глажения различных видов тканей.

ЧИСТКА И ОБСЛУЖИВАНИЕ

Чистка корпуса

Перед чисткой обязательно отключите прибор от электросети и дайте ему полностью остыть.

Сливайте воду из бойлера после каждого использования.

Протирайте корпус и детали отпаривателя сухой или слегка влажной тканью. Следите, чтобы влага не попала внутрь корпуса.

В случае сильного загрязнения допустимо применять для очистки корпуса растворы с 30-процентным содержанием спирта.

ВНИМАНИЕ:

Запрещается использовать агрессивные или абразивные вещества и химические растворители для очистки прибора.

Запрещается погружать корпус прибора в воду.

Очистка от накипи

Когда вода разогревается и переходит в парообразное состояние, минеральные остатки остаются в бойлере, налипают на стенки и через некоторое время могут даже заблокировать трубки и отверстия внутри прибора. При регулярном использовании отпаривателя рекомендуется ежемесячно проводить очистку от накипи, чтобы удалять эти минеральные отложения. Это поможет продлить срок службы прибора.

1. Отсоедините от прибора телескопические трубки. Открутите крышку и залейте в резервуар 1000 мл раствора из воды и белого уксуса в соотношении 1:1.
2. Подождите 30 минут, чтобы минеральные отложения растворились.

3. Разместите отпариватель над ванной или раковиной выкрутите пробку. Слейте из бойлера раствор воды с уксусом.
4. Закрутите пробку, налейте в бойлер чистую холодную воду, потрясите. Потом снова открутите пробку и слейте. При необходимости повторите, чтобы окончательно избавиться от накипи и запаха уксуса.

Хранение

Перед тем как убрать отпариватель на хранение проведите его чистку и дайте ему полностью высохнуть.

Слейте остатки воды из бойлера, оставьте бойлер открытым на некоторое время, чтобы прибор полностью высох внутри. Затем закрутите крышку бойлера и пробку и можете убрать прибор на хранение.

Храните прибор в чистом сухом прохладном месте с хорошей вентиляцией вдали от воспламеняющихся или взрывоопасных материалов.

Вы можете хранить отпариватель в собранном виде или разобрать его на части и убрать в коробку до следующего использования.

УСТРАНЕНИЕ НЕИСПРАВНОСТЕЙ

При возникновении неисправности прибора, попробуйте самостоятельно разобраться в причине и устранить ее, воспользовавшись рекомендациями из таблицы ниже.

Если неисправность не устраняется, не пытайтесь самостоятельно разбирать и ремонтировать отпариватель, обратитесь в авторизованный сервисный центр производителя.

Неисправность	Причины	Способы устранения
Отпариватель не работает, при попытке его включить не загорается индикатор.	1.Отсутствует электропитание. 2. Перегорел предохранитель.	1.Убедитесь, что отпариватель подключен к исправной розетке и контакт в ней плотный. 2. Обратитесь в сервисный центр производителя.
Не образуется пар, или образуется недостаточно пара, или поток пара прерывается.	1.Нет или недостаточно воды в бачке. 2. Сильно изогнут или пережат шланг отпаривателя. 3. Образовалось много накипи.	1.Налейте воду в бачок не ниже минимального уровня. 2. Распрямите гибкий шланг. 3. Проведите очистку от накипи.
Из насадки для отпаривания выходят капли воды.	Выход незначительного количества капель не является неисправностью.	Регулятором температуры установите более высокую температуру.
Во время работы отпариватель издает булькающие звуки.	1.Если звуки не слишком громкие, это не является неисправностью. 2. Если бульканье слишком громкое, возможно, заканчивается вода в бачке или пережат шланг.	Проверьте уровень воды в бачке и при необходимости добавьте воды. Проверьте положение шланга и при необходимости распрямите его.
Отпариватель не устраняет складки.	Возможно, вы неправильно пользуетесь прибором.	Одной рукой удерживайте насадку параллельно ткани, другой – оттягивайте ткань вниз.
Отпариватель сжигает одежду.	Была установлена слишком высокая для этого вида ткани температура подошвы утюга.	Регулятором температуры устанавливайте низкую температуру для деликатных тканей.

УТИЛИЗАЦИЯ



Ваше устройство спроектировано и изготовлено из высококачественных материалов и компонентов, которые можно утилизировать и использовать повторно.

Если товар имеет символ с зачеркнутым мусорным ящиком на колесах, это означает, что товар соответствует Европейской директиве 2002/96/ЕС.

Ознакомьтесь с местной системой раздельного сбора электрических и электронных товаров. Соблюдайте местные правила.

Утилизируйте старые устройства отдельно от бытовых отходов. Правильная утилизация вашего товара позволит предотвратить возможные отрицательные последствия для окружающей среды и человеческого здоровья.

ТЕХНИЧЕСКИЕ ХАРАКТЕРИСТИКИ

Напряжение сети: ~220-240 В, 50 Гц

Расчетная мощность: 1650-2000 Вт

Производительность пара: 35 г/мин

Номинальная температура пара: 135°C

Максимальная температура пара: до 185°C

Объем резервуара для воды: 1700 мл

Длина парового шланга 1,4 м

Длина шнура питания: 1,9 м

Размеры прибора: 446*318*475 мм

Класс электробезопасности: I

Время г от овности: 45 секунд

Количество уровней мощности: 6

УСЛОВИЯ ТРАНСПОРТИРОВКИ И ХРАНЕНИЯ

Транспортировка электроприборов осуществляется всеми видами транспорта в соответствии с правилами перевозки грузов, действующими на транспорте конкретного вида. Для перевозки прибора используйте оригинальную заводскую упаковку, исключая возможность воздействия атмосферных осадков и агрессивной среды.

При обнаружении неисправности устройства следует немедленно обратиться в авторизованный сервисный центр или утилизировать устройство.

Хранение электроприборов осуществляется в сухом и чистом помещении при температуре воздуха не выше плюс 40°C с относительной влажностью не выше 70%.

ИНФОРМАЦИЯ О ПРОИЗВОДИТЕЛЕ

Производитель:

"Группа Компаний по производству
электроники Каори"
КИТАЙ, 48, улица Развития, город
Чжоусян, город Цыси, провинция
Чжэцзян

Импортер:

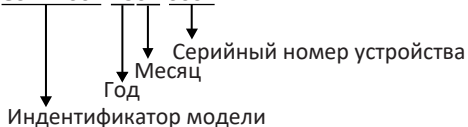
ООО «Реванш»
410506, Саратовская область, г. Саратов,
тер. Вольский тракт, стр. 14
тел: +7 8452 746 746

Авторизованный сервисный центр:

ООО «Сервисный центр «Реванш»
410506, Саратовская область, г.
Саратов, тер. Вольский тракт, стр. 14/1
ул.им.Чапаева В.И., 32/36, Саратов,
Россия.
тел.: +7 8452 744566 или +7 8452
744366 screwansh.ru

Все устройства MАНYA снабжены
наклейками, которые содержат серийный
номер устройства. В серийном номере
зашифрована информация о дате выпуска
устройства.

GS-M2001-2304-0001



ИНФОРМАЦИЯ О СЕРТИФИКАТЕ СООТВЕТСТВИЯ

Товар сертифицирован.

Товар соответствует требованиям
нормативных документов:
ТР ТС 004/2011 «О безопасности
низковольтного оборудования»;
ТР ТС 020/2011 «Электромагнитная
совместимость технических средств».

№ сертификата:

ЕАЭС RU С-CN.НА46.В.05478/23

Срок действия:

с 10.01.2023 по 09.01.2028

ИНФОРМАЦИЯ О ДЕКЛАРАЦИИ СООТВЕТСТВИЯ

Товар (прибор, изделие)
соответствует требованиям:
ТР ЕАЭС 037/2016 «Об ограничении
применения опасных веществ в
изделиях электротехники и
радиоэлектроники»,
принят Решением Совета
Евразийской экономической
комиссии от 18 октября 2016 г. N 113.

Декларация о соответствии:

ЕАЭС N RU Д-CN.РА09.В.33099/22

Срок действия:

с 23.12.2022 по 22.12.2027



ГАРАНТИЯ И РЕМОНТ

Компания-производитель оставляет за собой право в любой момент без обязательного извещения вносить изменения в дизайн и технические характеристики товара.

1. В случае повреждения сетевого шнура его необходимо заменить только в уполномоченном сервисном центре техники, чтобы обеспечить безопасную эксплуатацию прибора.

2. Для проверки или ремонта прибора всегда обращайтесь в уполномоченный сервисный центр. Вследствие некачественного ремонта эксплуатация прибора может стать опасной для пользователя.

Расчетный срок службы изделия - 3 года

Гарантийный срок - 1 год с даты продажи

ГАРАНТИЙНЫЙ ТАЛОН

Гарантийные обязательства предоставляются изготовителем в рамках действующего законодательства в области защиты прав потребителей.

Настоящая гарантия действительна по предъявлению вместе с оригиналом настоящей инструкции, являющейся в том числе и гарантийным талоном изделия, в котором обнаружены дефекты.

Настоящая гарантия не распространяется:

- на дефекты и повреждения, возникшие в результате превышения пределов прочности, применяемых при изготовлении материалов;
- неправильной эксплуатации;
- естественного износа деталей, не влияющих на функциональные свойства;
- на изделия, ранее подвергавшиеся ремонту лицами и фирмами, не являющимися авторизованными сервисными центрами.

Дата продажи: _____

Серийный номер: _____

Фирма продавец: _____

Штамп магазина: _____

