

**Руководство по эксплуатации**  
Гарантийный талон

MANYA





# **ВСТРАИВАЕМАЯ ВАРОЧНАЯ ПАНЕЛЬ**

**GGW63CW**

**GGW63CB**

Поздравляем Вас с приобретением бытовой техники бренда MANYA!

Мы надеемся, что качество ее работы доставит Вам удовольствие.

Пожалуйста, внимательно прочитайте данное руководство перед установкой и эксплуатацией устройства. Позаботьтесь о сохранности настоящего руководства и используйте его в качестве справочного материала при дальнейшей эксплуатации изделия.

# Содержание

Меры безопасности и предосторожности	7
Установка	10
Устройство	17
Обслуживание и чистка	25
Устранение неполадок	25
Технические характеристики	26
Условия транспортировки, хранения и утилизации	28
Гарантия и ремонт	29
Гарантийный талон	30



# Меры безопасности и предосторожности

Прибор предназначен исключительно для использования в быту и должен быть использован только по назначению.

**Внимание:** Для любого требуемого обслуживания, пожалуйста, свяжитесь с квалифицированным специалистом.

## Информация по безопасности

1. Перед началом эксплуатации прибора внимательно прочтите данное руководство.
2. Сохраните руководство по эксплуатации вместе с гарантийным талоном, кассовым чеком и, по возможности, картонной упаковкой и упаковочным материалом.
3. Извлеките прибор из упаковки и убедитесь в его целостности и отсутствии повреждений.
4. Перед включением прибора в сеть электропитания убедитесь, что напряжение и

частота электросети соответствует указанным на маркировке изделия. Подключайте прибор к розетке с заземлением. Подключайте прибор только к источнику переменного тока.

5. Прибор не предназначен для использования лицами (включая детей) с ограниченными возможностями, обладающими недостаточным опытом и знаниями. Необходимо следить, чтобы дети не играли с устройством.
6. Не допускайте, чтобы дети играли с пластиком от упаковки. Это может привести к удушью.
7. Шнур электропитания на вашем приборе должен быть заземлен. Убедитесь, что ваше электрическое устройство также заземлено. Если варочная панель используется без соответствующей системы заземления, то изготовитель не несет какую-либо ответственность за любые повреждения, либо травмы, которые могут возникнуть. Плавкий предохранитель должен быть установлен таким образом, чтобы быть в пределах доступа после монтажа. Система заземления должна быть

- подсоединена квалифицированным электриком.
8. Держите провод питания вдали от горячих поверхностей; не позволяйте им прикасаться к прибору. Держите вдали от режущих краев и нагретых поверхностей.
  9. Если электрический кабель поврежден, то он должен быть заменен производителем, его сервисным агентом или другими квалифицированными специалистами во избежание опасности.
  10. Использование продукции способствует образованию в комнате влаги и повышенной температуры, по этой причине убедитесь в очень хорошей работе вентиляции на вашей кухне.
  11. Во время использования варочной панели некоторые ее части могут нагреваться, и даже после выключения эти части могут оставаться горячими; следите, чтобы дети находились вне пределов доступа к панели и под постоянным присмотром.
  12. Никогда не прикасайтесь к горячей варочной поверхности, пока она не остыла.
  13. Перед началом использованием прибора убедитесь в том, что шторы, бумага или легковоспламеняющиеся предметы находятся на расстоянии от него. Не храните горючие или легковоспламеняющиеся предметы внутри или рядом с прибором.
  14. Эта продукция предназначена исключительно для приготовления пищи. Не используйте для других целей.
  15. Используйте жаростойкие перчатки при использовании плиты. Не прикасайтесь к горячим поверхностям и горячим частям.
  16. Не лейте воду на прибор.
  17. Не используйте прибор в потенциально взрывоопасных местах.
  18. Варочная панель может использоваться только после того, как она была встроена в соответствующие стандартам рабочую поверхность.



19. Если поверхность треснула, выключите прибор, чтобы избежать возможности удара электрическим током. Это касается поверхностей варочной панели из стеклянной керамики, либо аналогичного материала, защищающего части, находящихся под напряжением.
20. Детям до 8 лет запрещается выполнять чистку и выполняемое пользователем техобслуживание даже под надзором.
21. Некоторые модели поставляются без сетевого шнура и штепсельной вилки. В этом случае используйте гибкий кабель, подходящий для подключения к однофазной сети: H05 VV-F 3 G 4 мм<sup>2</sup> или для трехфазной сети: H05 VV-F 5 G 1,5 мм<sup>2</sup>.
22. Этот прибор был произведен в соответствии с правилами техники безопасности. Несоответствующее использование прибора может стать причиной нанесения вреда человеку и продукции.
23. Дети должны находиться под постоянным присмотром для того, чтобы быть уверенным,

что они не играют с прибором. Не позволяйте детям играть с прибором.

**Внимание:** Еда, которая готовится на плите с маслом и находится без постоянного присмотра – опасна и может стать причиной пожара. Не пытайтесь НИ В КОЕМ СЛУЧАЕ потушить этот пожар с помощью воды. Выключите прибор и после этого накройте, например, крышкой или пожарным одеялом.

**Внимание:** Опасность пожара! Не храните предметы на варочных поверхностях.

# Установка

## Электрическое соединение и безопасность

1. Этот прибор должен быть подключен только к розеткам, имеющим заземление!
2. Ваша варочная панель приспособлена для работы в соответствии со значениями электрической сети 220-240 В, 50 Гц и 6 Ампер – для монофазного соединения. Если параметры главной электрической сети отличаются от указанных, обратитесь в авторизованный сервисный центр.
3. Шнур электропитания на вашем приборе должен быть заземлен. Убедитесь, что ваше электрическое устройство также заземлено. Если варочная панель используется без соответствующей системы заземления, то изготовитель не несет какую-либо ответственность за любые повреждения, либо травмы, которые могут возникнуть. Система

заземления должна быть подсоединена квалифицированным электриком.

4. Если кабель электрического питания вашего прибора поврежден, он должен быть заменён инженером уполномоченного сервисного отдела или квалифицированным электриком.
5. Вентиляционная полость между варочной панелью и встраиваемым духовым шкафом должна быть, как минимум, 50 мм.
6. Кабель электропитания не должен касаться горячих частей прибора.
7. Данный прибор должен быть правильно установлен и подключен на месте квалифицированным специалистом в соответствии с инструкциями изготовителя. 8. Никогда не осуществляйте обслуживание варочной панели во включенном состоянии. Техническое обслуживание следует выполнять после разъединения электропитания.

## Газовое соединение и безопасность

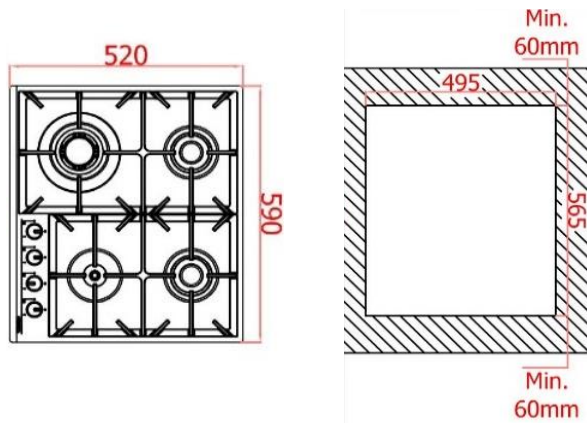
1. Установите зажим на шланг. Толкайте шланг, пока он не достигнет конца шлангового соединителя.
2. Для контроля герметизации; убедитесь, что кнопки на панели управления выключены, а газовый баллон открыт. Нанесите мыльную пену на соединение. Если есть утечка газа, в намыленной области появятся мыльные пузыри.
3. Варочная панель должна использоваться в хорошо проветриваемом месте.
4. Еще раз проверьте газовые соединения.
5. Газовый шланг и электрический кабель не должны проходить рядом с горячими поверхностями, такими как тыльная часть духовки. Не перемещайте духовой шкаф, т.к. можно случайно нарушить герметичное газовое соединение шланга, что вызовет утечку газа.
6. Для газовых соединений используйте эластичный шланг.
7. Поставляемая варочная плита настроена в соответствии с параметрами, указанными на паспортной табличке, расположенной на задней стороне прибора. Вид газа, на который настроен данный прибор, указан в данной паспортной табличке.
8. Подключите Вашу варочную панель к баллону с сжиженным газом кратчайшим путем и подсоедините его, убедившись в отсутствии утечки. Длина шланга минимум 40 см, максимум 125 см.

**Внимание:** Перед началом эксплуатации прибора внимательно прочтите данное руководство пользователя. В этом руководстве пользователя содержится важная информация, касающаяся вашей безопасности, использования и обслуживания варочной панели.

**Внимание:** Храните это руководство пользователя в надежном месте. При продаже или передаче изделия другому владельцу или же в случае переезда, пожалуйста, оставьте данное руководство новому владельцу. В таком случае новый владелец

сможет ознакомиться с принципами работы данного изделия и мерами безопасности.

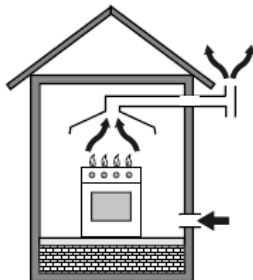
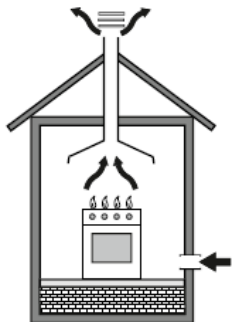
1. Данный прибор должен быть установлен квалифицированным специалистом с особым вниманием к вентиляции помещения.
2. Кухонная мебель, контактирующая с варочной панелью, должна быть стойкой к высоким температурам ( 95 °С) согласно директивам ЕЭС.
3. Варочная панель должна быть установлена в кухонную мебель, как показано на рисунке.



## Газовое соединение

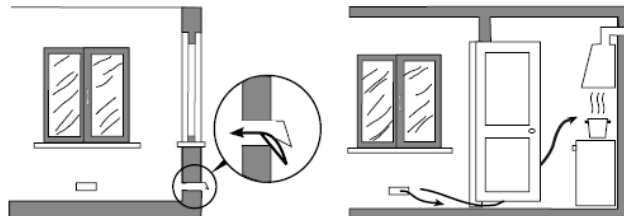
**Внимание:** данный прибор должен быть установлен в соответствии с действующими нормами и использоваться только в хорошо проветриваемом помещении.

Данный прибор не подключен к устройству удаления продуктов сгорания. Он должен быть установлен и подключен в соответствии с действующими правилами установки. Особое внимание должно быть уделено соответствующим требованиям, касающимся вентиляции.

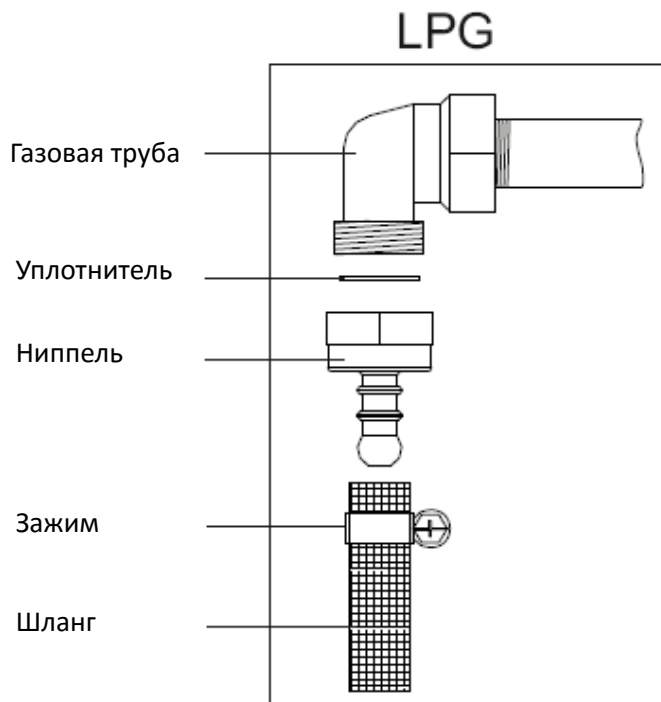


Использование газовой плиты способствует образованию в комнате влаги и повышению температуры, по этой причине убедитесь в очень хорошей работе вентиляции на вашей кухне. Держите отверстия природной вентиляции открытыми или установите системы механической вентиляции (механическая вытяжка).

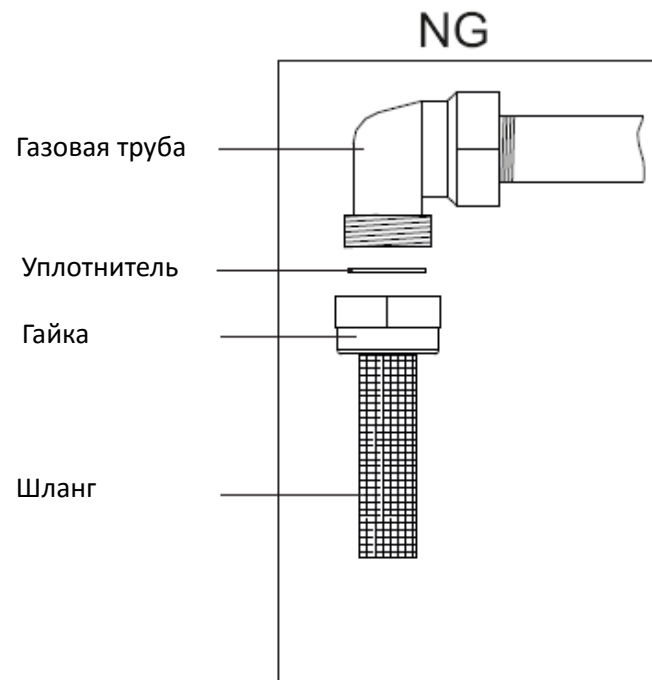
Длительное и интенсивное использование прибора может потребовать дополнительной вентиляции, например, открытия окна или увеличения производительности механической вентиляции, если она имеется.

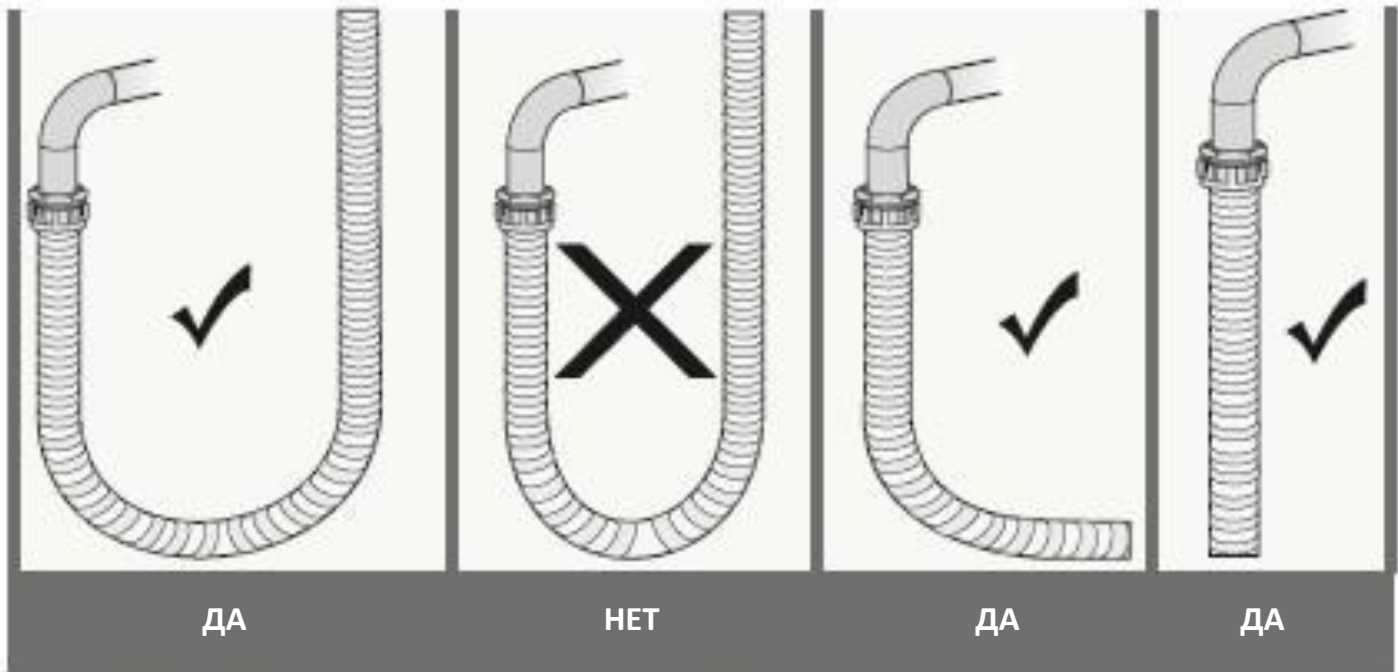


## Схема соединения для сжиженного газа



## Схема соединения для природного газа





## Комплектность

Варочная панель x 1

Руководство пользователя x 1

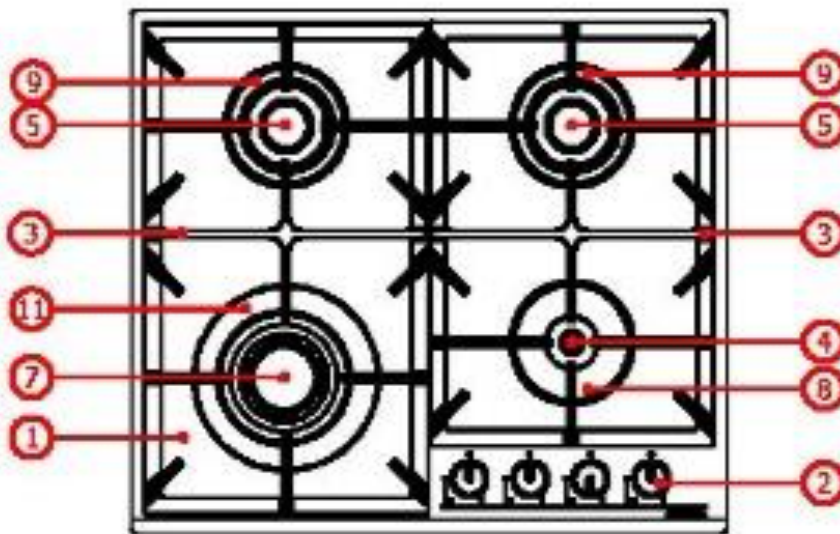
**Внимание:** Производитель оставляет за собой право на внесение изменений в конструкцию, дизайн, комплектацию и технические характеристики прибора без предварительного уведомления.



# Устройство

## Описание варочной панели и панели управления

1. Панель (Стекло)
2. Ручка
3. Решетка
4. Маленькая конфорка
5. Средняя конфорка
7. Вок-конфорка
8. Решетка маленькой конфорки
9. Решетка средней конфорки
11. Решетка Вок-конфорки



Характеристики форсунок согласно типу газа		Сжиженный газ			
		G30-30 mbar	G31-37 mbar	G30-37 mbar	G30-50 mbar
Вок-конфорка* (1)	Форсунка	0,90 мм	0,90 мм	0,82 мм	0,80 мм
	Мощность	3,00 кВт	3,00 кВт	3,00 кВт	3,00 кВт
	Расход	218 г/ч	218 г/ч	218 г/ч	218 г/ч
Вок-конфорка* (2)	Форсунка	0,95 мм	0,95 мм	0,92 мм	0,90 мм
	Мощность	3,40 кВт	3,40 кВт	3,40 кВт	3,40 кВт
	Расход	247 г/ч	247 г/ч	247 г/ч	247 г/ч
Вок-конфорка* (3)	Форсунка	1,00 мм	1,00 мм	0,94 мм	0,92 мм
	Мощность	3,80 кВт	3,80 кВт	3,80 кВт	3,80 кВт
	Расход	276 г/ч	276 г/ч	276 г/ч	276 г/ч
Средняя конфорка	Форсунка	0,65 мм	0,65 мм	0,65 мм	0,60 мм
	Мощность	1,70 кВт	1,70 кВт	1,50 кВт	1,70 кВт
	Расход	124 г/ч	124 г/ч	109 г/ч	124 г/ч

Маленькая конфорка	Форсунка	0,50 мм	0,50 мм	0,50 мм	0,43 мм	
	Мощность	0,90 кВт	0,90 кВт	0,90 кВт	0,90 кВт	
	Расход	65 г/ч	65 г/ч	65 г/ч	65 г/ч	
<b>Характеристики форсунок согласно типу газа</b>		<b>Природный газ</b>				
		<b>G20-13 mbar</b>	<b>G20-20 mbar</b>	<b>G25-25 mbar</b>	<b>G20-25 mbar</b>	<b>G25.1-25 mbar</b>
Вок-конфорка* (1)	Форсунка	1,40(Н) мм	1,20(Н) мм	1,20(Н) мм	1,20(Н) мм	1,20(Н) мм
	Мощность	3,00 кВт	3,00 кВт	3,00 кВт	3,10 кВт	- кВт
	Расход	0,286 м3/ч	0,275 м3/ч	0,311 м3/ч	0,290 м3/ч	- м3/ч
Вок-конфорка* (2)	Форсунка	1,45(Н) мм	1,27(Н) мм	1,27(Н) мм	1,28(Т) мм	1,43(F3) мм
	Мощность	3,40 кВт	3,40 кВт	3,40 кВт	3,40 кВт	3,40 кВт
	Расход	0,324 м3/ч	0,324 м3/ч	0,324 м3/ч	0,324 м3/ч	0,324 м3/ч
Вок-конфорка* (3)	Форсунка	1,50(К) мм	1,35(Н) мм	1,35(Н) мм	1,28(К) мм	1,48(F3) мм
	Мощность	3,80 кВт	3,80 кВт	3,80 кВт	3,80 кВт	3,80 кВт
	Расход	0,362 м3/ч	0,362 м3/ч	0,362 м3/ч	0,362 м3/ч	0,362 м3/ч

Средняя конфорка	Форсунка	1,15 мм	0,97 мм	0,97 мм	0,92 мм	0,94 мм
	Мощность	2,00 кВт	1,70 кВт	1,70 кВт	1,70 кВт	1,70 кВт
	Расход	0,190 м3/ч	0,168 м3/ч	0,176 м3/ч	0,160 м3/ч	0,182 м3/ч
Маленькая конфорка	Форсунка	0,85 мм	0,72 мм	0,72 мм	0,70 мм	0,72 мм
	Мощность	0,68 кВт	0,90 кВт	0,90 кВт	0,95 кВт	0,90 кВт
	Расход	0,065 м3/ч	0,085 м3/ч	0,093 м3/ч	0,094 м3/ч	0,099 м3/ч

\* - при наличии

## Эксплуатация

Перед началом использования панели, пожалуйста, удалите всю легковоспламеняющуюся пленку, пенополистирол или любые другие материалы, прикрепленные к панели.

### Использование газовых конфорок

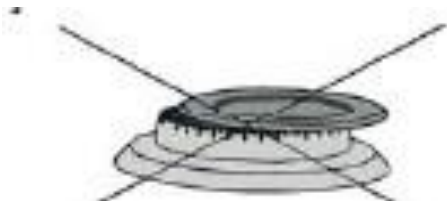
1. Положение горелок на варочной поверхности изображено возле каждой кнопки управления горелкой на панели управления. Также вокруг

каждой кнопки управления горелкой указаны символы, обозначающие силу пламени соответствующей горелки. Утопите кнопку управления нужной горелки до упора и поверните влево до положения «сильный огонь». Чтобы выключить горелку, поверните соответствующую ручку по часовой стрелке до упора.

**Внимание:** Регулировка пламени горелок должна проводиться между положениями «сильный огонь» и «слабый огонь» .

2. Нажмите соответствующую кнопку на панели управления, чтобы зажечь горелку. В некоторых моделях предусмотрен автоматический электроподжиг (в этих моделях горелка легко зажигается поворотом кнопки управления). Горелки также можно зажечь, нажав на кнопку поджига (в некоторых моделях) или с помощью спичек.
3. Если через 15 секунд пламя горелки не зажглось, выключите горелку и подождите не менее 1 минуты. Затем повторите розжиг. Если по какой-либо причине пламя горелки погасло, выключите горелку и подождите не менее 1 минуты. Затем повторите розжиг.
4. В моделях варочных панелей, которые оснащены газ-контролем, необходимо во время поджигания удерживать около 10 секунд утопленную до упора ручку в положении «сильный огонь», чтобы сработал предохранитель. Если через 15 секунд пламя горелки не зажглось, выключите горелку и подождите не менее 1 минуты. Затем повторите розжиг. Для защиты от утечки газа в случае затухания пламени плиты по какой-либо причине, клапан контроля автоматически перекрывает газ, поступающий к горелке плиты.

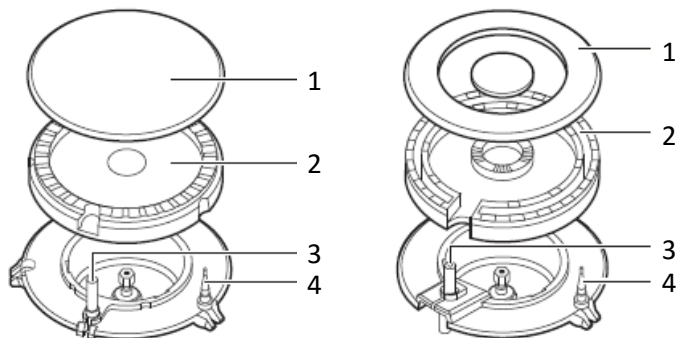
**Внимание:** Перед началом эксплуатации плиты убедитесь в том, что крышки горелок находятся в правильном положении. Правильное расположение крышек горелок приведено на рисунке ниже.



---

## Общий вид конфорки

1. Крышка конфорки
2. Рассекатель
3. Свеча зажигания
4. Термопара



---

## Розжиг конфорки

Всегда зажигайте конфорку перед тем, как ставить на нее посуду.

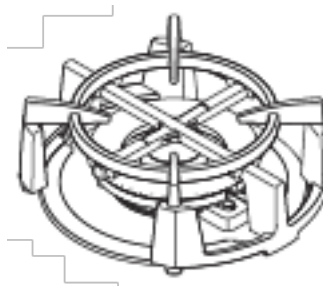
**Внимание:** Будьте внимательны при использовании открытого огня на кухне. Изготовитель не несет

ответственность в случае неправильного обращения с огнем!

---

## Использование подставки для сковороды Вок

Подставка позволяет использовать на варочной панели сковороду Вок с округлым дном. Используйте подставку для сковороды Вок только с горелкой с тройным рассекателем.

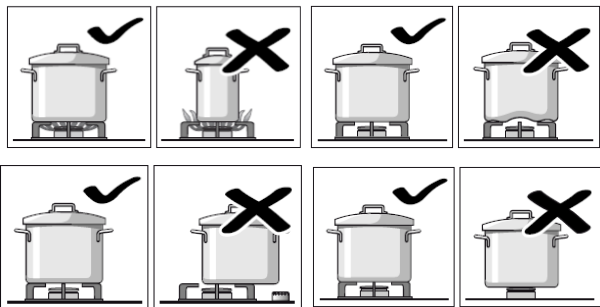


При установке подставки убедитесь, что пазы в раме надежно совпали с выступами подставки.


## Выбор посуды

Диаметр посуды, которую можно использовать:

Вок-конфорка	Ø 24 - 28 см
Средняя конфорка	Ø 18 - 22 см
Маленькая конфорка	Ø 12 - 18 см



## Замена форсунок горелок варочной панели

1. Прежде всего, перекройте доступ газа. Для замены форсунок используйте специальный насадочный ключ. 
2. Выкрутите форсунку с помощью специального насадочного ключа и замените на новую, соответственно виду газа.
3. Закройте отверстие форсунки пальцем, откройте газовый клапан и проверьте на утечку газа на поверхности соединения корпуса форсунки, нанеся мыльную пену вокруг поверхности корпуса горелки.



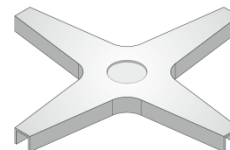
## Регулировка «малого пламени»

Чтобы настроить вашу варочную поверхность в соответствии с типом газа, нужно произвести регулировку вентилей в середине или рядом с газовым краном на горящей конфорке в положении «малого пламени» с помощью специальной отвертки.

	<b>Переход с жиженого газа на природный газ</b>	<b>Переход с природного газа на сжиженный газ</b>
<b>Вок-конфорка</b>	4 оборота против часовой стрелки	4 оборота по часовой стрелке
<b>Средняя конфорка</b>	2.5 оборота против часовой стрелки	2.5 оборота по часовой стрелке
<b>Маленькая конфорка</b>	2 оборота против часовой стрелки	2 оборота по часовой стрелке

## Подставка для турки

Дополнительная решетка используется при приготовлении в посуде малого диаметра. Установите дополнительную решетку на решетку над маленькой конфоркой.





## Обслуживание и чистка

1. Вытащите вилку из розетки.
2. Панель во время работы или в очень короткий период после начала работы очень сильно нагревается. По этой причине избегайте контактирования с горячими элементами панели.
3. Ни в коем случае не очищайте внешнюю часть и другие детали панели с помощью жесткой щетки, чистящей губки или ножа. Не используйте абразивы, царапающие вещества и порошки.
4. После того как помыли внешнюю часть панели с помощью мыльного раствора и тряпки, промойте ее и хорошенько просушите посредством мягкой тряпки.
5. Стеклообразные поверхности очистите с помощью специальных чистящих средств для стекла.
6. Не чистите панель с помощью паровых очистителей.

7. При очистке панели ни в коем случае не используйте такие горючие вещества как кислота, растворитель или бензин.
8. Не мойте никакую из частей панели в посудомоечной машине.

## Устранение неполадок

1. Убедитесь, что вилка шнура питания до конца вставлена в розетку.
2. Проверьте наличие электричества.
3. Проверьте предохранитель.
4. Проверьте шнур питания на наличие повреждений.
5. Если вы не можете решить проблему, свяжитесь с сервисной службой или аналогичным квалифицированным специалистом.

## Технические характеристики

Модель	GGW63CW	GGW63CB
Ширина	580 мм	
Глубина	510 мм	
Ширина встраивания	565 мм	
Глубина встраивания	495 мм	
Тип поверхности	Газовый	
Материал	Стекло	
Тип решетки	Чугун	
Газ-контроль	Есть	
Розжиг	Автоматический в ручках	
Вок-конфорка	Есть	
Расположение конфорок	Классическое	
Расположение ручек	Фронтальное	
Тип газа - давление	NG G20 - 13 mbar	

Модель	GGW63CW	GGW63CB
Напряжение	220-240В	
Частота	50-60 Гц	
Ток	0,0002А	
Потребляемая электрическая мощность	0,06 Вт	
Категории	II2H3B/P	
Класс	I	
Влагозащита	IP20	
Размеры упаковки	635 * 570 *155 мм	

Все устройства Manya снабжены наклейками, которые содержат серийный номер устройства. В серийном номере зашифрована информация о дате выпуска устройства.

**XXXXXXXX-XXXX-XXXX**



## Условия транспортировки, хранения и утилизации

Транспортировка электроприборов осуществляется всеми видами транспорта в соответствии с правилами перевозки грузов, действующими на транспорте конкретного вида. Для перевозки прибора используйте оригинальную заводскую упаковку, исключая возможность воздействия атмосферных осадков и агрессивной среды.

Хранение электроприборов осуществляется в сухом и чистом помещении при температуре воздуха не выше плюс 40°C с относительной влажностью не выше 70%.

При обнаружении неисправности устройства следует немедленно обратиться в авторизованный сервисный центр или утилизировать устройство.

В целях охраны окружающей среды просим Вас утилизировать упаковочные материалы, батареи и непригодные электронные продукты отдельно. Неправильная утилизация данного изделия может негативно повлиять на окружающую среду и

здоровье людей. Для предотвращения подобных последствий необходимо выполнять специальные требования по утилизации.

Для получения более подробной информации о переработке изделия обратитесь в местные органы городского управления, службу сбора бытовых отходов, магазин, где было приобретено устройство или авторизованный сервисный центр.

## Гарантия и ремонт

Компания-производитель оставляет за собой право в любой момент без обязательного извещения вносить изменения в дизайн и технические характеристики товара.

1. В случае повреждения сетевого шнура его необходимо заменить только в уполномоченном сервисном центре техники, чтобы обеспечить безопасную эксплуатацию прибора.
2. Для проверки или ремонта прибора всегда обращайтесь в уполномоченный сервисный центр. Вследствие неквалифицированного ремонта эксплуатация прибора может стать опасной для пользователя.

Расчетный срок службы изделия - 5 лет  
Гарантийный срок - 2 года

### Производитель:

Международная компания КЕНТ  
Велимеше, организованная промышленная зона, ул.  
251. 14/1, Эргене, Текирдаг, Турция

### Импортер:

ООО «Реванш»  
410506, Саратовская область, г. Саратов, п. Расково,  
Вольский тракт стр. 14  
тел: +7 8452 746 746

### Авторизованный сервисный центр:

ООО «Сервисный центр «Реванш»  
Саратовская область, г. Саратов, п. Расково,  
Вольский тракт стр. 14/1  
ул.им.Чапаева В.И., 32/36, Саратов, Россия  
тел: +7 8452 744 566  
screvansh.ru

# Гарантийный талон

Гарантийные обязательства предоставляются изготовителем в рамках действующего законодательства в области защиты прав потребителей.

Настоящая гарантия действительна по предъявлении вместе с оригиналом настоящей инструкции, являющейся в том числе и гарантийным талоном изделия, в котором обнаружены дефекты.

Дата продажи: \_\_\_\_\_

Серийный номер: \_\_\_\_\_

Фирма продавец: \_\_\_\_\_

Штамп магазина: \_\_\_\_\_

Настоящая гарантия не распространяется:

- на дефекты и повреждения, возникшие в результате превышения пределов прочности, применяемых при изготовлении материалов;
- неправильной эксплуатации;
- естественного износа деталей, не влияющих на функциональные свойства;
- на изделия, ранее подвергавшиеся ремонту лицами и фирмами, не являющимися авторизованными сервисными центрами.



mymany.ru

EAC CE 







