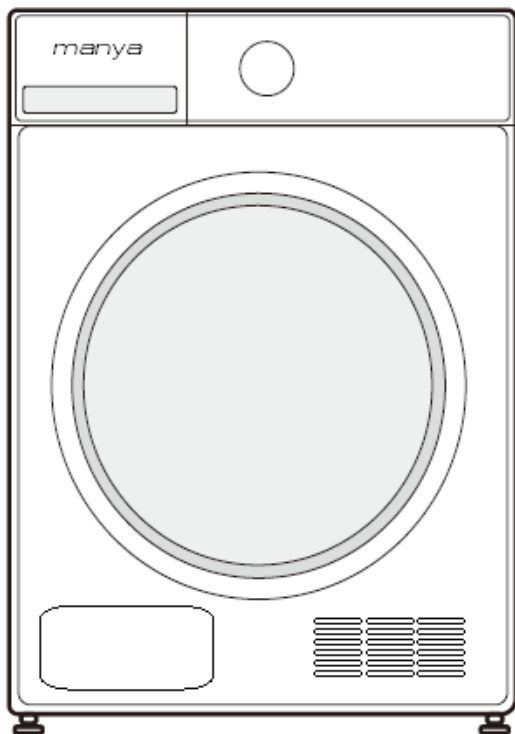


Руководство по эксплуатации
Гарантийный талон

MANYA



СУШИЛЬНАЯ МАШИНА DM83W

ОБЩАЯ ИНФОРМАЦИЯ

Поздравляем Вас с приобретением продукции Manya!

Перед использованием новой техники внимательно изучите Руководство Пользователя. Соблюдение правил безопасности, эксплуатации и профилактики, обеспечит длительный срок использования прибора, а также позволит сэкономить Ваше время и деньги.

Пожалуйста, сохраните данное Руководство Пользователя, и используйте в течение всего срока службы.

Внимание!

Сушильная машина предназначена исключительно для использования в домашнем хозяйстве для сушки текстильных изделий и верхней одежды.

Значок	Тип	Значение
	ПРЕДУПРЕЖДЕНИЕ	Риск серьезной травмы или смерти
	ОПАСНО! ВЫСОКОЕ НАПРЯЖЕНИЕ!	Риск поражения электрическим током
	ОСТОРОЖНО ГОРЯЧАЯ ПОВЕРХНОСТЬ	Риск получить травму
	ВОСПЛАМЕНЕНИЯ	Предупреждение: Существует опасность возникновения пожара из-за наличия горючих материалов
	ОСТОРОЖНО	Риск травмы или материального ущерба
	ВАЖНО	Правильная эксплуатация системы

Инструкции по технике безопасности

Общая безопасность4

Установка

Описание продукта11

Монтаж12

Эксплуатация

Быстрый старт15

Перед каждой сушкой.....16

Панель управления18

Опции.....18

Дисплей20

Программы.....21

Таблица программ сушки22

Данные о потреблении23

Обслуживание

Чистка и уход.....24

Поиск неисправностей26

Технические характеристики.....29

Информация о продукте30

Гарантия/Гарантийный талон33

■ Общая безопасность

! Предупреждение!

Чтобы предотвратить любой ущерб жизни или имуществу, следуйте инструкциям по безопасности.

Использование по назначению

- Эта сушильная машина с тепловым насосом предназначена для сушки обычного количества постиранного домашнего белья. Она разработана исключительно для частного использования, внутри помещений, и не подходит для коммерческого или совместного использования (например, несколькими семьями в многоквартирном доме).
- Используйте этот прибор только так, как описано в данном руководстве пользователя. Любое другое использование считается ненадлежащим и может привести к повреждению имущества или даже травмам.
- Производитель не несет ответственности за ущерб, вызванный неправильным использованием.
- Прибор соответствует классу защиты I и может подключаться только к правильно установленной розетке с защитным проводом. Подключая прибор к сети, убедитесь, что напряжение в сети правильное. Более подробную информацию об этом можно найти на заводской табличке.
- Электрическая безопасность данной сушильной машины может быть гарантирована только при условии правильного заземления. Крайне важно соблюдать это стандартное требование безопасности.
- В случае возникновения сомнений поручите проверку

бытовой электропроводки квалифицированному электрику. Производитель не несет ответственности за последствия неправильной системы заземления (например, поражение электрическим током).

- Перед подключением сушильной машины убедитесь, что параметры подключения, указанные на паспортной табличке (напряжение и частота), соответствуют параметрам электросети. В случае возникновения сомнений проконсультируйтесь с квалифицированным электриком.
- Электрическая безопасность данной сушильной машины может быть гарантирована только при условии правильного заземления. В случае возникновения сомнений поручите проверку бытовой электропроводки квалифицированному электрику. Производитель не несет ответственности за последствия неправильной системы заземления (например, поражение электрическим током).
- Не тяните с силой шнур питания. Вместо этого возьмитесь за вилку электропитания. Не включайте и не вынимайте вилку мокрыми руками.
- Не сгибайте, не зажимайте и не повреждайте шнур питания и вилку. Если кабель питания поврежден, во избежание опасности он должен быть заменен производителем, его сервисным агентом или лицом с аналогичной квалификацией.
- Предупреждение: прибор нельзя включать через внешнее коммутационное устройство, например, таймер, или подключать к цепи, которая регулярно включается и выключается с помощью коммунальной сети.
- Не подключайте прибор к электросети с помощью

удлинителя, и т.п. Всегда нужно иметь доступ к розетке, чтобы отключить сушильную машину от сети.

- Если прибор имеет аномально высокую температуру, немедленно вытащите вилку.

Опасность травмирования

- Прибор нельзя устанавливать за запирающейся дверью, раздвижной дверью или дверью с петлями, расположенными на стороне, противоположной стороне сушильной машины, чтобы полное открытие дверцы сушильной машины было ограничено.
- Не разбирайте и не устанавливайте сушильную машину без каких-либо инструкций или контроля.
- Не устанавливайте сушильную машину на стиральную машину без соединительного комплекта. (Если вы хотите установить эту сушильную машину на стиральную машину, приобретите соединительный комплект. Во избежание каких-либо опасностей установку должен выполнять производитель, его сервисный агент или лица с соответствующей квалификацией.)
- Не опирайтесь на открытую дверцу сушильной машины и не нагружайте ее.
- Конденсат не является питьевой водой и может вызвать проблемы со здоровьем как у людей, так и у животных при употреблении.

Опасность повреждения

- Не загружайте белья больше, чем указано в данном руководстве пользователя. См. соответствующую главу в руководстве пользователя.
- Не эксплуатируйте сушильную машину без дверного фильтра.
- Не сушите одежду без отжима.
- Не подвергайте сушилку воздействию прямых солнечных лучей.
- Не устанавливайте сушилку во влажной и мокрой среде.
- Во время чистки и обслуживания не забывайте вытащить вилку из розетки и не обрызгивайте сушилку водой.
- Прибор не следует переворачивать во время обычного использования или технического обслуживания.



Опасность взрыва и пожара

- Пожалуйста, не сушите одежду легковоспламеняющимися веществами, такими как керосин или спирт. В противном случае возможен взрыв.
- Нельзя использовать сушильную машину, если для чистки использовались промышленные химикаты.
- Не сушите нестиранные вещи в сушильной машине.
- Вещи, загрязненные такими веществами, как растительное

масло, ацетон, спирт, бензин, керосин, пятновыводители, скипидар, воск и средства для удаления воска, перед сушкой в сушильной машине следует выстирать в горячей воде с дополнительным количеством моющего средства.

- В сушильной машине нельзя сушить такие предметы, как поролон (латексная пена), шапочки для душа, водонепроницаемые ткани, изделия с резиновой подкладкой, а также одежду или подушки с поролоновыми шариками.
- Кондиционеры для белья или аналогичные продукты следует использовать в соответствии с инструкциями по использованию кондиционера для белья.
- Промасленные предметы могут самопроизвольно воспламениться, особенно при воздействии источников тепла, например, в сушильной машине. Предметы нагреваются, вызывая реакцию окисления в масле. Окисление создает тепло. Если тепло не может уйти, предметы могут стать настолько горячими, что могут загореться.
- Достаньте из карманов одежды все предметы, например, зажигалки и ключи.
- Если необходимо высушить в сушильной машине ткани, содержащие растительное или иное масло или загрязненные средствами по уходу за волосами, их следует сначала постирать в горячей воде с дополнительным количеством моющего средства. Это уменьшит, но не устраним опасность.
- **ВНИМАНИЕ:** Никогда не выключайте сушильную машину до окончания цикла сушки, если только все предметы не будут быстро удалены и разложены так, чтобы тепло рассеялось.

- Дверца не должна быть загорожена.
- Фильтр для ворса необходимо часто чистить. Ворс не должен скапливаться вокруг сушильной машины.

Безопасность детей.

- Этот прибор могут использовать дети в возрасте от 8 лет и старше, а также лица с ограниченными физическими, сенсорными или умственными возможностями, или с недостатком опыта и знаний, если только они находятся под присмотром или проинструктированы по безопасному использованию прибора и понимают опасности, связанные с ней. Дети не должны играть с прибором. Чистка и пользовательское обслуживание не должны выполняться детьми без присмотра.
- За детьми следует следить, чтобы они не играли с прибором. Детей младше 3 лет следует держать подальше, если они не находятся под постоянным присмотром.
- Всегда закрывайте дверцу после использования. Таким образом вы избежите опасности, что:
 1. Дети заберутся на сушилку или в нее или спрячут там вещи.
 2. Домашние мелкие животные заберутся в нее.

Правильная утилизация данного продукта:

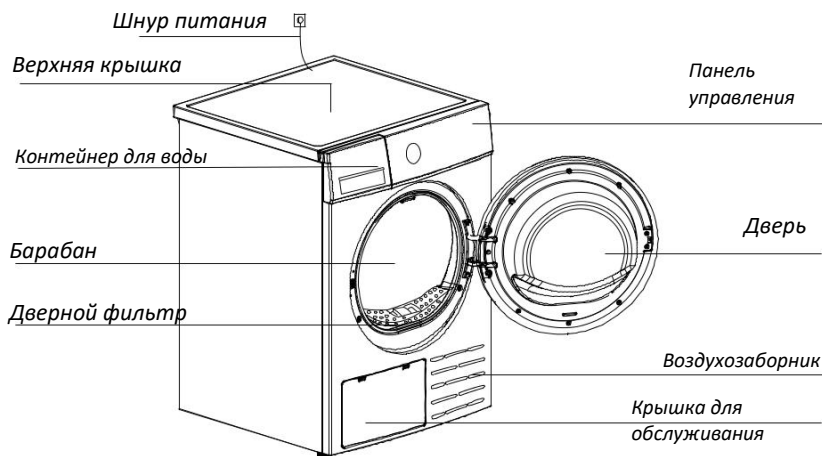


Эта маркировка указывает на то, что данный продукт не следует утилизировать вместе с другими бытовыми отходами. Чтобы предотвратить возможный вред окружающей среде или здоровью человека в результате неконтролируемой утилизации отходов, ответственно перерабатывайте их, чтобы способствовать устойчивому повторному использованию материальных ресурсов. Чтобы вернуть использованное устройство, воспользуйтесь системами возврата и сбора или обратитесь к продавцу, у которого было приобретено изделие. Они могут сдать этот продукт на безопасную для окружающей среды переработку.

Утилизация упаковочного материала

Упаковка предназначена для защиты прибора от повреждений во время транспортировки. Упаковочные материалы экологически безопасны и подлежат вторичной переработке. Переработка упаковки может сократить использование сырья в производственном процессе и количество отходов на свалках.

■ Описание продукта



Примечание. Приобретенная вами модель может отличаться.

Аксессуары



Следующие детали являются дополнительными для определенных моделей.

Если ваша сушильная машина имеет следующие детали, наденьте перчатки, чтобы установить их в соответствии с инструкциями ниже.

Монтаж



Вытащите верхний сливной шланг

Вставьте внешний сливной шланг в слив в полу.
(будьте осторожны, чтобы не погнуть внешний сливной шланг)

Транспортировка

При переноске двигайтесь осторожно. Не беритесь за выступающие части машины. Дверцу машины нельзя использовать в качестве ручки для транспортировки. Если сушилку невозможно транспортировать в вертикальном положении, ее можно наклонить вправо менее чем на 30°.

Опасность травм и повреждений!

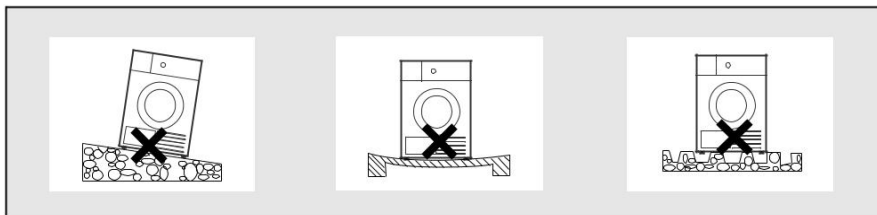
- Неправильное обращение с прибором может привести к травме.
- Прибор очень тяжелый. Никогда не перевозите и не переносите прибор в одиночку; всегда с помощью другого человека.
- Удалите все препятствия на пути транспортировки и с места установки, например, откройте двери и уберите предметы, лежащие на полу.
- Не используйте открытую дверь в качестве опоры.
- Перед использованием прибора удалите весь упаковочный материал.
- Перед установкой сушильной машины проверьте ее на наличие видимых внешних повреждений.
- Не устанавливайте и не используйте поврежденную сушильную машину.
- Не устанавливайте сушильную машину в помещении, где существует опасность замерзания. При температуре около точки замерзания сушильная машина может не работать

должным образом. Существует риск повреждения, если конденсат замерзнет в насосе и шлангах.

Установка

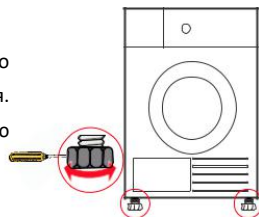
Предупреждение!

- Дети могут запутаться в упаковочной пленке или проглотить мелкие детали и задохнуться. Не позволяйте детям играть с упаковкой.
- Прибор нельзя устанавливать за запирающейся дверью, раздвижной дверью или дверью с петлями, расположенными на стороне, противоположной стороне сушильной машины, таким образом, чтобы полное открытие дверцы сушильной машины было ограничено.
- Не устанавливайте прибор на поверхность, закрытую глубоким ворсом, деревянными планками и т.п. Это может привести к перегреву, что помешает работе прибора.
- Для вашего удобства рекомендуется располагать машину рядом со стиральной машиной.
- Не устанавливайте сушильную машину на стиральную машину без соединительного комплекта. (Если вы хотите установить эту сушильную машину на стиральную машину, приобретите соединительный комплект. Во избежание каких-либо опасностей установку должен выполнять производитель, его сервисный агент или лица с аналогичной квалификацией.)
- Сушильная машина должна быть установлена в чистом месте, где не скапливается грязь. Воздух должен свободно циркулировать вокруг прибора. Не закрывайте переднее воздухозаборное отверстие или воздухозаборные решетки в задней части машины.
- Чтобы поддерживать минимальный уровень вибрации и шума во время использования сушильной машины, ее необходимо размещать на твердой и ровной поверхности.
- Ножки ни в коем случае нельзя снимать.



Регулировка уровня

Приняв постоянное рабочее положение, проверьте, что сушильная машина стоит абсолютно ровно с помощью уровня. Если это не так, отрегулируйте ножки вручную или с помощью инструмента.



Подключение источника питания

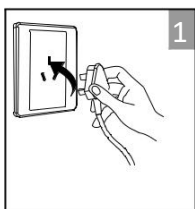
1. Убедитесь, что напряжение источника питания соответствует спецификации прибора.
2. Не подключайте сушилку к плате подключения питания, универсальной вилке или розетке, не используйте адаптеры с несколькими разъемами и удлинительные кабели.

■ Быстрый старт

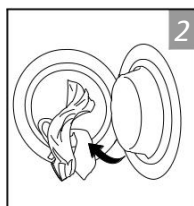
Примечание!

Перед использованием убедитесь, что сушильная машина установлена правильно.

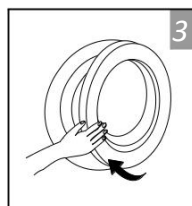
Перед сушкой



подключить



загрузить



закрывать дверь

Сушка



Вкл.



выбрать программу



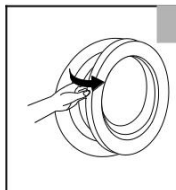
выбрать функцию
или по умолчанию



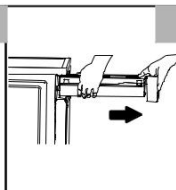
начать

После сушки

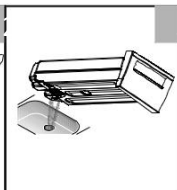
Звуковой сигнал и "End" на экране.



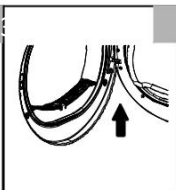
открыть дверь и
вытащить белье



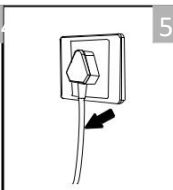
вытащить
контейнер



вылить
конденсат



очистить фильтр



выключить

Примечание!

Если используется розетка с выключателем, нажмите переключатель, чтобы напрямую отключить питание.

■ Перед каждой сушкой

Примечание!

- После транспортировки оставьте прибор на 2 часа. Перед первым использованием протрите внутреннюю часть барабана мягкой тканью.
 1. Положите в барабан несколько чистых тряпок.
 2. Подключите питание, нажмите **【Вкл выкл】**.
 3. Выберите **【Освежить】**, нажмите **【Старт/Пауза】**
 4. После завершения этой программы следуйте инструкциям «Очистка и уход». (см. стр. 24), чтобы очистить дверной фильтр
- Во время сушки компрессор и вода будут издавать некоторый шум, что вполне нормально.
 1. Перед сушкой тщательно отожмите белье в стиральной машине. Высокая скорость отжима сокращает время сушки и экономит электроэнергию.
 2. Для равномерного результата сушки рассортируйте белье по типу ткани и выберите подходящую программу сушки.
 3. Перед сушкой застегните молнии, крючки и петельки, пуговицы, завяжите тканевые ремни и т. д.
 4. Достаньте из карманов все предметы, например, зажигалки и спички.
 5. Пришейте или удалите косточки из бюстгалтеров.
 6. Закройте пододеяльники и наволочки, чтобы мелкие предметы не попали внутрь них.
 7. Оставьте куртки расстегнутыми и расстегните все длинные молнии, чтобы ткани высохли равномерно.
 8. Не пересушивайте одежду, так как на пересушенной одежде могут легко образоваться складки.
 9. Не сушите изделия, содержащие резину или подобные эластичные материалы.
 10. Поддерживайте чистоту вокруг сушильной машины. Угольная пыль или мука могут вызвать взрыв.

11. Дверцу следует открывать только после завершения программы сушильной машины, чтобы избежать ожогов горячим паром или перегретой сушильной машиной.
12. Очищайте фильтр для ворса и опорожняйте контейнер для воды после каждого использования, чтобы избежать увеличения времени сушки и увеличения энергопотребления.
13. Не сушите одежду после химической чистки.

Ориентировочный вес сухой одежды (вес за единицу)

 Свитер (смешанный 800г)	 Куртка (хлопок 800г)	 Джинсы (800г)	 Банное полотенце (хлопок 900г)
 Простыня (хлопок 600г)	 Рабочая одежда (1120г)	 Пижамы (200г)	 Рубашка (хлопок 300г)
 Футболка (хлопок 180г)	 Нижнее белье (хлопок 70г)	 Носки (смешанное плетение 50г)	

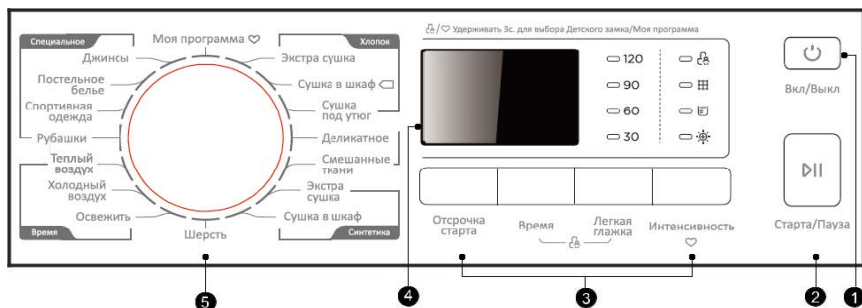
Примечание!

- Не допускайте нагрузки больше номинальной.
- Не сушите мокрое белье, с которого капает вода. Сушилка может быть повреждена.

Обратите внимание на этикетки по уходу за бельем:

- Подходит для сушки в барабане
- Обычный процесс сушки: Сушка в барабане возможна при нормальной загрузке и температуре 80.°C.
- Мягкий процесс сушки: при сушке в барабане следует соблюдать осторожность. Выберите мягкий процесс с пониженным термическим воздействием.
- Не сушить в сушильной машине: Вещи, непригодные для сушки в сушильной машине.

■ Панель управления



1 Вкл./Выкл.

Прибор включается и выключается.

4 Дисплей

Отображает настройки, оставшееся время и статус сушки.

2 Старт/ Пауза

Нажмите, чтобы начать или приостановить цикл сушки.

5 Программы

В зависимости от потребностей пользователя и типа белья, можно выбрать различные циклы сушки.

3 Опции

Эти кнопки используются для настройки дополнительных функций.

■ Опции

Отсрочка старт

Эта функция используется для задержки запуска программы сушки на срок до 24 часов.

При запуске отложенной программы на дисплее начинается обратный отсчет времени.

1. Загрузите белье и убедитесь, что дверца машины закрыта.

2. Нажмите кнопку **【 Вкл/ выкл 】** , затем с помощью ручки выбора программ выберите нужную программу.
3. Вы можете дополнительно выбрать **【 Легкая глажка 】** в соответствии с вашими потребностями.
4. Нажмите кнопку **【 Отложенный старт 】** .
5. Несколько раз нажмите кнопку, чтобы выбрать желаемое время задержки.
6. После нажатия **【 Старт/Пауза 】** , сушильная машина находится в рабочем состоянии.
Процедура сушки будет выполнена автоматически по истечении времени отложенного старта.
7. Если вы нажмете кнопку **【 Старт/Пауза 】** еще раз, функция задержки будет приостановлена.
8. Если вы хотите отменить функцию «Отложенный старт», нажмите кнопку **【 Вкл/ выкл 】** .

Время

С помощью кнопки **【 Время 】** можно отрегулировать время сушки с шагом в 10 минут.

Интенсивность

Вы можете отрегулировать степень сухости белья, нажав кнопку **【 Интенсивность 】** .

1. Функцию интенсивности можно активировать только до запуска программы.
2. Нажмите **【 Интенсивность 】** несколько раз, чтобы отрегулировать степень сушки.
3. За исключением **【 Хлопок под утюг 】** , **【 Деликатная 】** , **【 Шерсть 】** , **【 Теплый воздух 】** , **【 Холодный воздух 】** , **【 Освежить 】** , все остальные программы можно настроить с помощью **【 Интенсивность 】**

Легкая глажка

Цикл сушки предотвращения сминания составляет 30 минут (по умолчанию) или 120 минут (по выбору).

Эта функция предотвращает образование складок на белье. Белье можно вынимать во время работы этой фазы.

Данную функцию можно включить во всех программах, кроме **【 Холодный воздух 】** , **【 Шерсть 】** и **【 Освежить 】**

Моя программа

Используется для определения и сохранения вашей любимой программы, которая часто используется.

1. Выберите нужную программу и другие функции сушки.
2. Нажмите и удерживайте кнопку **【Интенсивность】** в течение 3 секунд, пока не прозвучит звуковой сигнал и нужная программа не будет сохранена.
3. Поверните переключатель программ в положение **【Мой цикл】**, вы можете запустить свою любимую программу. Если вы хотите изменить настройки **【Мой цикл】**, повторите шаги (1) и (2).

Детский замок

Эта машина оснащена специальной блокировкой для безопасности детей, которая предотвращает неосторожное нажатие кнопок или выполнение неправильной операции детьми.

1. Во время цикла сушки нажмите кнопку **【Легкая глажка】** и **【Время】** и удерживайте их в течение 3 секунд, чтобы запустить функцию блокировки от детей.
2. Если установлена функция Детский замок, на дисплее отображается значок блокировки от детей, и все кнопки деактивируются, за исключением **【Вкл/ выкл】**.
3. Чтобы отключить функцию блокировки от детей, нажмите одновременно кнопки **【Легкая глажка】** и **【Время】** и удерживайте в течение 3 секунд.

■ Дисплей



Детский замок



Индикатор оставшегося времени/сообщение об ошибке



Очистите фильтры (предупреждение)



Пустой контейнер для воды (предупреждение)



Интенсивность



Моя программа

■ Программы

Выбор программы

1. Когда светодиодный экран загорится, поверните ручку программ, чтобы выбрать нужную программу.
2. Выберите функции **【 Отложенный старт 】** , **【 Время 】** , **【 Интенсивность 】** , **【 Легкая глажка 】** для дополнительных опций.
3. Нажмите кнопку **【 Старт/Пауза 】** .
4. Нажмите кнопку **【 Вкл/ выкл 】** после завершения программы.

Запуск программы

*Барабан начнет вращаться после запуска программы.
Отобразится оставшееся время программы.*

Завершение программы

1. После завершения программы барабан перестанет вращаться. На дисплее отобразится «End», и загорится соответствующий светодиод. Сушилка запустит **【 Легкая глажка 】** , если пользователь не извлечет белье. (см. стр. 19).
*Пожалуйста, нажмите **【 Вкл/ выкл 】** после разгрузки сушильной машины, чтобы отключить питание и выдернуть вилку.*
2. Устраните неполадки в соответствии с разделом «Устранение неисправностей», если во время процедуры сушки произошла неожиданная остановка или сушильная машина показывает код ошибки (см. стр. 26).

■ Таблица программ сушки

Программа		Макс загрузка	Применение/Свойства	Отлож. старт	Время
Хлопок	Экстра	8,0 кг	Для полной сушки одно- или многослойного хлопчатобумажного белья.	Да	Нет
	В шкаф ☐		для непосредственного хранения.		
	Под утюг		Чтобы однослойное хлопковое белье оставалось влажным при глажке.		
Деликатное		1,0 кг	Для деликатного белья, подходящего для сушки или стирки. Для одежды, рекомендованной к стирке вручную при низкой температуре.	Да	Да
Смешанные ткани		3,5 кг	Для смешанных тканей из хлопка и синтетики.	Да	Нет
Синтетика	Экстра	3,5 кг	Для толстых или многослойных синтетических тканей, требующих полной сушки.	Да	Нет
	В шкаф		Для сушки тонких синтетических тканей, которые не надо гладить, например, легкие ткани, детские вещи или носки.		
Шерсть		1,0 кг	Чтобы освежить шерстяные вещи и сделать их более свежими и пушистыми.	Да	Нет
Специальное	Джинсы	4,0 кг	Для сушки джинсов или одежды для отдыха, отжатой на высокой скорости в стиральной машине.	Да	Нет
	Постельное белье	4,0 кг	Для сушки постельного белья, простыней и других крупных вещей.		
	Спортивная одежда	3,0 кг	Для сушки спортивной одежды и тонких тканей из полиэстера, не гладить.		
	Рубашки	1,0 кг	Для стирки белья, не требующего особого ухода, например, рубашек и блузок, оснащенных функцией предотвращения сминания, позволяющая свести к минимуму усилия при глажке. Свободно поместите одежду в сушилку. После высухания быстро снимите и повесьте его на вешалку для одежды.		
Моя программа		–	Определите и сохраните свою любимую программу.	Да	—
Время	Теплый воздух	–	Для сушки отдельных вещей или завершения процесса сушки многослойных тканей с разным поведением при сушке, например куртки, подушки или объемные вещи. Мин 10 мин. до макс. 150 мин.(с шагом 10 мин.)		
	Холодный воздух	–	Проветривать вещи без подогрева. Мин. 10 минут максимум. 30 мин.(с шагом 10 мин.)	Да	Да
	Освежить	1,0 кг	Освежить одежду, долгое время хранившуюся в закрытом помещении или для удаления запахов. Мин. 20 минут, максимум. 220 мин.(с шагом 10 мин.)	Да	Да

■ Данные о потреблении

Модель		Загрузка	Скорость отжима / Остаточная Влажность	Сушка Время	Энерго- потребление
DM83W	Хлопок в шкаф	8 кг	1000 об/мин / 60%	210мин	1,90кВтч
	Хлопок в шкаф	4 кг	1000 об/мин / 60%	125 мин	1.10кВтч
	Синтетика в шкаф	3,5 кг	800 об/мин / 40%	60мин	0,60кВтч

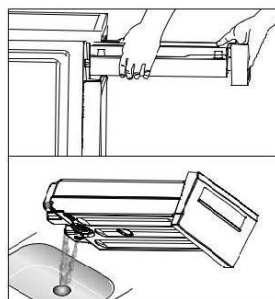
Примечание!

- Толстые или многослойные ткани, например, куртки и т. д., сушить нелегко. Лучше всего выбрать программу «Хлопок Экстра» или воспользоваться функцией «Интенсивность». Поскольку материал неровный, толстую и многослойную одежду сушить нелегко, ее лучше сушить, выбирая подходящую программу сушки по времени, чтобы полностью высушить одежду, если после завершения программы некоторые части одежды все еще остаются влажными.
- Фактические данные о потреблении могут отличаться от значений, приведенных в таблице, в зависимости от количества белья, типа ткани, остаточной влажности и выбранных дополнительных функций.


Чистка и уход

Опорожните контейнер для воды

1. Вытащите и удерживайте контейнер для воды двумя руками.
2. Наклоните емкость для воды, вылейте воду в раковину.
3. Установите емкость для воды.



Предупреждение!

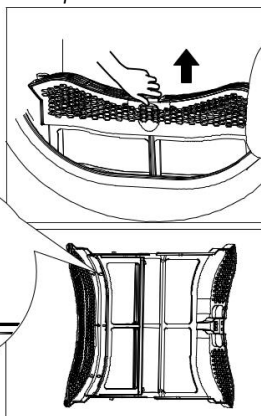
- Опорожняйте контейнер для воды после каждого использования. Как только контейнер для воды будет полностью заполнен, программа приостановится и загорится значок  на дисплее. После опорожнения контейнера сушилку можно перезапустить, нажав кнопку **【Старт/Пауза】**.
- Не пейте конденсатную воду.
- Не используйте сушильную машину без контейнера для воды.

Очистка фильтра

Эта сушильная машина оснащена первичным фильтром для ворса на дверце. Обязательно очищайте дверной фильтр после каждого цикла.

Примечание!

- Чтобы обеспечить плавное закрытие двухслойного фильтра, стрелки на обоих концах должны быть выровнены, а средний паз и ребро должны быть совмещены.



Очистите дверной фильтр

1. Открой дверь.
2. Выньте дверной фильтр.
3. Откройте фильтр и удалите ворс с фильтра. Очистить его можно в проточной воде.
4. Тщательно высушите дверной фильтр перед его установкой.

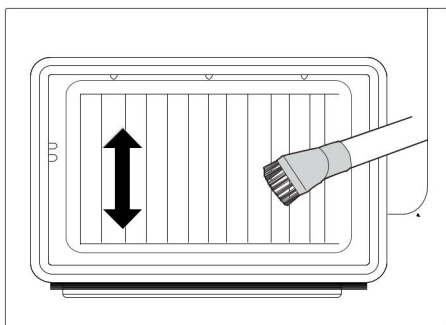
- Прежде чем вставлять дверной фильтр, обратите внимание на правильную ориентацию.

Очистите теплообменник

Предупреждение!

Не прикасайтесь к теплообменнику рукой, это может привести к травме.

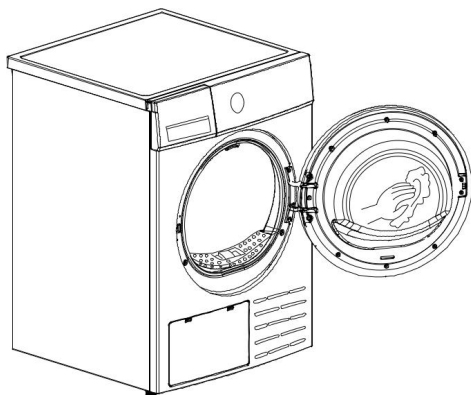
- При необходимости, примерно раз в 3 месяца удаляйте ворс с теплообменника с помощью пылесоса и прилагаемой щетки для пыли.
- Очистите теплообменник, не прикладывая никакого усилия. В противном случае теплообменник может быть поврежден. Сушилка не сушит, если охлаждающие ребра повреждены или погнуты.



Чистка сушильной машины

Предупреждение!

- Перед очисткой отключите шнур питания!
- Очищайте сушильную машину влажной тканью, смоченной только чистой водой.
- Не используйте растворители, абразивные чистящие средства, средства для чистки стекол или универсальные чистящие средства. Они могут повредить пластиковые поверхности и другие детали.
- Пожалуйста, надевайте перчатки при чистке.





- *Подготовьте влажную ткань, смоченную чистой водой.*
- *Очистите дверь, особенно внутреннее стекло.*
- *Очистите уплотнитель вокруг дверного проема.*
- *Очистите датчик влажности внутри барабана.*
- *Выньте все фильтры, очистите уплотнения и отверстия для поступления воздуха.*
- *Перед запуском сушильной машины высушите все детали мягкой тканью.*

■ Поиск неисправностей

Многие неисправности и неполадки, которые могут возникнуть в повседневной эксплуатации, можно легко устранить. Время и деньги будут сэкономлены, поскольку вызов сервисной службы не потребуется. Следующее руководство может помочь вам найти причину неисправности и устранить ее.

<i>Ошибка</i>	<i>Причина</i>	<i>Решения</i>
<i>«E32»</i>	<i>Ошибка датчика влажности</i>	<i>Пожалуйста, свяжитесь с местным сервисный центр, если возникает проблема.</i>
<i>«E33»</i>	<i>Ошибка датчика температуры</i>	
<i>«E82»</i>	<i>Ошибка связи с печатной платой</i>	

Проблема	Решение
<ul style="list-style-type: none"> • <i>Дисплей не включен</i> 	<ul style="list-style-type: none"> • <i>Проверьте, работает ли источник питания.</i> • <i>Проверьте, вставлена ли сетевая вилка.</i> • <i>Проверьте выбранную программу.</i> • <i>Нажмите 【Вкл/выкл】.</i>
<ul style="list-style-type: none"> • <i>Загорелся значок </i> 	<ul style="list-style-type: none"> • <i>Проверьте контейнер для воды. Если он заполнен, вылейте конденсат и перезапустите сушилку.</i> • <i>Если контейнер не заполнен, пожалуйста, перезапустите сушилку напрямую.</i> • <i>Если значок продолжает светиться после того, как вы завершили первые два шага, позвоните в сервисную службу.</i>
<ul style="list-style-type: none"> • <i>Загорелся значок </i> 	<ul style="list-style-type: none"> • <i>Очистите ворсовый фильтр.</i>
<ul style="list-style-type: none"> • <i>Сушилка не запускается</i> 	<ul style="list-style-type: none"> • <i>Подключите сушильную машину к электросети.</i> • <i>Включите сушильную машину.</i> • <i>Убедитесь, что дверь закрыта.</i> • <i>Убедитесь, что программа выбрана.</i> • <i>Нажмите 【Старт/Пауза】</i>
<ul style="list-style-type: none"> • <i>Степень сухости не была достигнута или время сушки слишком долгое</i> 	<ul style="list-style-type: none"> • <i>Очистите фильтр для ворса и теплообменник.</i> • <i>Опорожните контейнер для воды.</i> • <i>Проверьте сливной шланг.</i> • <i>Проверьте правильность места установки.</i> • <i>Содержите воздухозаборник в чистоте.</i> • <i>Используйте программу с более высокой интенсивностью сушки или программу времени.</i>
<ul style="list-style-type: none"> • <i>Слышен жужжащий шум</i> 	<ul style="list-style-type: none"> • <i>Компрессор работает. Эти шумы вполне естественны и не указывают на неисправность.</i>
<ul style="list-style-type: none"> • <i>Сушилка выключается по окончании программы</i> 	<ul style="list-style-type: none"> • <i>Сушилка автоматически выключается по окончании программы для экономии электроэнергии. Это не ошибка.</i>

Предупреждение!

Если вы не можете справиться с проблемой самостоятельно и вам нужна помощь:

- *нажмите **【Вкл/выкл】** .*
- *Вытащите вилку из розетки и позвоните в сервисную службу.*

Предупреждение!

- *Ремонт могут выполнять только авторизованные специалисты.*
- *Если дисплей отображает другое сообщение и сушильная машина не работает, позвоните в сервисную службу.*

Примечание!

Прежде чем звонить в сервис, проверьте, справились ли вы с проблемами самостоятельно, следуя инструкции пользователя.

Технические характеристики

<i>Модель</i>	DM83W
Параметр	
<i>Размер(Д*Ш*В)</i>	595*600*845 (мм)
<i>Температура окружающей среды</i>	+5°C ~ +35°C
<i>Номинальная входная мощность</i>	800 Вт
<i>Номинальное напряжение</i>	220–240 В~
<i>Номинальная частота</i>	50 Гц
<i>Вес</i>	41 кг
<i>Номинальная загрузка</i>	8,0 кг

Примечание!

- *Номинальная загрузка — это максимальная загрузка, которую можно сушить за один раз. Убедитесь, что объем сухой одежды, загруженной в прибор, не превышает номинальную.*
- *Не устанавливайте сушильную машину в помещении, где существует опасность замерзания. При температуре около точки замерзания сушильная машина может не работать должным образом.*
- *Существует опасность повреждения, если конденсат замерзнет в насосе, шлангах и/или контейнере для конденсата.*

Информация о продукте

Модель	DM83W
Номинальная загрузка	8,0 кг
Тип сушки	Тепловой насос
Класс энергоэффективности	A++
Взвешенное годовое потребление энергии (AE)*	235,0 кВтч/год
Автоматический или неавтоматический	Автоматический
Взвешенное энергопотребление стандартной программы «Хлопок» при полной и частичной загрузке	1,44 кВтч
Энергопотребление стандартной программы хлопка при полной загрузке	1,90 кВтч
Энергопотребление стандартной программы хлопка при частичной загрузке	1,10 кВтч
Потребляемая мощность в выключенном состоянии (P ₀)	0,5 Вт
Потребляемая мощность в режиме ожидания (P _I)	0,8 Вт
Продолжительность режима ожидания	10 минут
Взвешенное время стандартной программы «Хлопок» при полной и частичной загрузке.	162 минуты
Время выполнения стандартной программы «Хлопок» при полной загрузке	210 минут
Время выполнения стандартной программы «Хлопок» при частичной загрузке	125 минут
Класс эффективности конденсации от А (наиболее эффективный) до G (наименее эффективный)	B
Средняя эффективность конденсации стандартной программы «Хлопок» при полной загрузке	81%
Средняя эффективность конденсации стандартной программы «Хлопок» при частичной загрузке	81%
Взвешенная эффективность конденсации для стандартной программы «Хлопок» при полной и частичной загрузке.	81%
Уровень звуковой мощности для стандартной программы «Хлопок» при полной загрузке	65 дБ

Примечание:

* Энергопотребление в год из расчета 160 циклов сушки стандартной программы «Хлопок» при полной и частичной загрузке, а также потребления в режимах малой мощности. Фактическое потребление энергии за цикл будет зависеть от того, как используется прибор. Программа «Хлопок Стандарт», используемая при полной и частичной загрузке, представляет собой стандартную программу сушки, к которой относится информация на этикетке и в паспорте. Эта программа подходит для сушки обычного влажного хлопкового белья и является наиболее эффективной с точки зрения энергопотребления программой для хлопка.

ИНФОРМАЦИЯ ОТ ПРОИЗВОДИТЕЛЯ

Производитель	"Уси Литл Сун Електрик Ко. ЛТД". КИТАЙ, 18 ул. Южный Чанцзян, Новый район, Уси, Цзянсу
Импортер	ООО "Реванш". 410506,Россия, Саратовская область, г. Саратов, тер. Вольский тракт стр. 14
Авторизованный сервисный центр	ООО "Сервисный центр "Реванш" 410506,Россия, Саратовская область, г. Саратов, тер. Вольский тракт стр. 14/1 ул.им.Чапаева В.И., 32/36, Саратов, Россия тел: +7 8452 744 566 https://revanshsc.ru/
Гарантийный срок	1 год
Срок службы	5 лет
Серийный номер: Серийный номер указан на стикере стиральной машины.	Серийный номер состоит из 13 цифр, первые 5 из которых - внутризаводская кодировка, последние 8 цифр - в формате YYMMNNNN, где: YY - год производства MM - месяц производства NNNN - порядковый номер изделия в партии

При возникновении гарантийного случая необходимо обращаться в авторизованные сервисные центры. Список авторизованных сервисных центров обслуживания в Вашем городе указан в данном руководстве по эксплуатации. Если в Вашем городе отсутствует авторизованный сервисный центр, Вам следует обратиться в магазин, где Вы приобрели товар.

Срок гарантии – 1 год

Срок службы – 5 лет

Дата изготовления – указана на изделии

Настоящая информация является частью сопроводительной технической документации, прилагаемой к товару. Изготовитель постоянно работает над совершенствованием конструкции и технических характеристик выпускаемой продукции.

Изготовитель оставляет за собой право на внесение изменений в конструкцию, оснащение и технические характеристики прибора без предварительного уведомления. Ассортимент выпускаемой продукции постоянно обновляется и расширяется, информация в настоящем издании может периодически меняться.

По истечении срока службы техника не обслуживается, запасные части не поставляются, авторизованный центр вправе отказать в ремонте. Дальнейшая эксплуатация может повлечь невозможность нормального использования товара.



Товар необходимо передать специализированным компаниям, которые занимаются утилизацией данного вида продукции.

Утилизация упаковки

Упаковка изготовлена из экологически чистых материалов, которые можно без ущерба для окружающей среды подвергать переработке, складировать на специальных полигонах для хранения отходов и утилизировать. Упаковочные материалы имеют соответствующую маркировку.

Отслужившее изделие нужно сделать непригодным для использования. Для этого отсоедините прибор от электросети и обрежьте присоединенный кабель, так как он может представлять опасность для играющих детей.

Символ на изделии или его упаковке указывает, что оно не подлежит утилизации в качестве бытовых отходов. Изделие следует сдать в соответствующий пункт приема электронного и электрооборудования для последующей утилизации. Соблюдая правила утилизации изделия, вы сможете предотвратить причинение ущерба окружающей среде и здоровью людей, который возможен вследствие неподобающего обращения с подобными отходами. За более подробной информацией об утилизации изделия просьба обращаться к местным властям, в службу по вывозу и утилизации отходов или в магазин, в котором вы приобрели изделие.



Гарантия

Гарантийное обслуживание является бесплатным (включая стоимость работ материалов и, при необходимости и с учетом действующего законодательства, доставки) на дому у потребителя или в мастерской на усмотрение сервисного центра, и распространяется только на изделия, использующиеся в личных, семейных, бытовых целях, не связанных с предпринимательской деятельностью.

Обслуживание действительно на территории РФ и распространяется на производственный или конструкционный дефект изделия.

Гарантийное обслуживание не распространяется на:

1. Комплектующие изделия (которые могут быть сняты с основного изделия без применения каких-либо инструментов, а именно: полки, ящики, корзины, насадки, решетки, трубки, шланги и другие подобные комплектующие);
2. Недостатки изделий, вызванные несоблюдением прилагаемой инструкции по эксплуатации, транспортными повреждениями, неправильной установкой, перепадами напряжения питания, небрежным обращением или плохим уходом, неправильным использованием (включая перегрузку);
3. Недостатки, вызванные независящими от продавца причинами, такими как: стихийные явления природы и бедствия, пожар, действия домашних или диких животных, а также насекомых, грызунов, попадание внутрь изделия посторонних предметов (в том числе жидкостей) и другими подобными причинами;
4. Недостатки, возникшие в результате внесения конструктивных изменений или ремонта изделия потребителем или неавторизованным сервисным центром;
5. Расходные материалы: лампы освещения, фильтры, элементы питания и прочие элементы по уходу за изделием, которые описаны в инструкции по эксплуатации;
6. Внешние и внутренние загрязнения, потертости, царапины, возникшие в процессе эксплуатации, установки, регулировки, чистке изделия, замене расходных материалов (ламп освещения, фильтров, элементов питания и др.) и прочему уходу за изделием, который описан в инструкции по эксплуатации.
Любые претензии по качеству товара изделия рассматриваются только после предварительной проверки качества изделия представителем авторизованного сервисного центра. Компания Manya оставляет за собой право по своему усмотрению расширить свои обязательства перед потребителем по сравнению с требованиями закона и указанными в настоящем документе обязательствами.
Перед установкой и использованием изделия обязательно внимательно прочтите инструкцию по эксплуатации. Специалисты, осуществляющие подключение (установку), делают отметку в соответствующем разделе гарантийного талона. Для установки (подключения) техники мы рекомендуем обращаться в авторизованные сервисные центры. Вы можете воспользоваться услугами любых других квалифицированных специалистов или выполнить это самостоятельно, воспользовавшись рекомендациями инструкции по эксплуатации, однако изготовитель (продавец) не несет ответственности за возникшие дефекты в следствие неправильной установки.

СВЕДЕНИЯ ОБ УСТАНОВКЕ ПРИБОРА
(заполняется только для приборов, подлежащих установке)

Дата установки:	Мастер:
Организация установщик:	Работу принял. Подпись заказчика:

Фирма производитель оставляет за собой право без предварительного предупреждения вносить изменения в конструкцию, дизайн, комплектацию или технологию изготовления без смены основных характеристик изделия.

Manya

ТАЛОН НА ГАРАНТИЙНОЕ ОБСЛУЖИВАНИЕ
(изымается мастером)

Модель: _____

Серийный номер: _____

Дата приобретения: _____

Вид дефекта: _____

Проведенные работы: _____

Ф.И.О. потребителя: _____

Адрес: _____

Телефон: _____

Дата ремонта: _____

Мастер: _____

Место штампа

(вырезать по пунктиру)

Manya

ТАЛОН НА ГАРАНТИЙНОЕ ОБСЛУЖИВАНИЕ
(изымается мастером)

Модель: _____

Серийный номер: _____

Дата приобретения: _____

Вид дефекта: _____

Проведенные работы: _____

Ф.И.О. потребителя: _____

Адрес: _____

Телефон: _____

Дата ремонта: _____

Мастер: _____

Место штампа