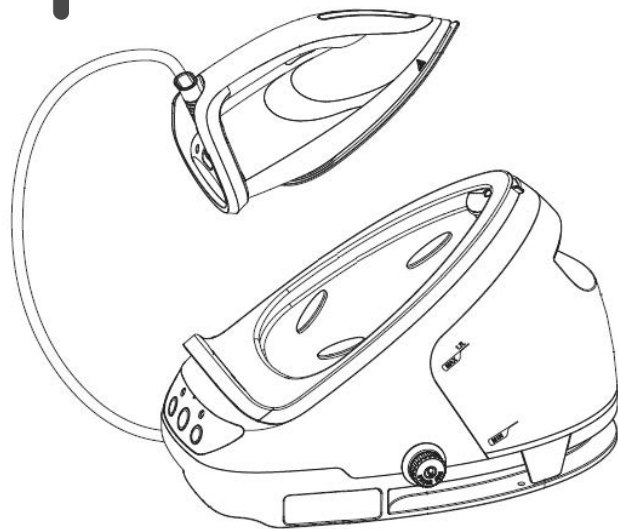


MANYA

ЭЛЕКТРИЧЕСКИЙ ПАРОГЕНЕРАТОР
SG3081



Руководство по эксплуатации
гарантийный талон

УВАЖАЕМЫЙ ПОКУПАТЕЛЬ!

Благодарим вас за выбор продукции, выпускаемой под торговой маркой Manya!

Мы рады предложить Вам изделия, разработанные в соответствии с высокими требованиями к качеству, функциональности и дизайну.

Мы уверены, что Вы будете довольны приобретением изделия нашей фирмы.

Перед началом эксплуатации внимательно изучите настоящее Руководство.

Оно содержит важные указания по безопасной эксплуатации и по уходу за прибором.

Позаботьтесь о сохранности Руководства и используйте его в качестве справочного материала при дальнейшей эксплуатации прибора.

СОДЕРЖАНИЕ

КОМПЛЕКТ ПОСТАВКИ	3
КРАТКОЕ ОПИСАНИЕ	3
ОПИСАНИЕ ИЗДЕЛИЯ	4
МЕРЫ ПРЕДОСТОРОЖНОСТИ	5
ФУНКЦИОНАЛЬНЫЕ ОСОБЕННОСТИ	6
ПОДГОТОВКА К РАБОТЕ	7
РУКОВОДСТВО ПО ВЫБОРУ ТЕМПЕРАТУРЫ	7
ЭКСПЛУАТАЦИЯ	8
УХОД И ЧИСТКА ИЗДЕЛИЯ	10
ХРАНЕНИЕ / УТИЛИЗАЦИЯ	12
ТЕХНИЧЕСКИЕ ХАРАКТЕРИСТИКИ / ИНФО. О ПРОИЗВОДИТЕЛЕ	13
ВОЗМОЖНЫЕ ПРОБЛЕМЫ И МЕТОДЫ ИХ УСТРАНЕНИЯ	14
ГАРАНТИЙНЫЕ ОБЯЗАТЕЛЬСТВА / ГАРАНТИЙНЫЙ ТАЛОН	16

КОМПЛЕКТ ПОСТАВКИ

Паровой утюг	1 шт.
Корпус с парогенератором	1 шт.
Мерный стакан	1 шт.
Руководство по эксплуатации	1 шт.
Гарантийный талон	1 шт.

КРАТКОЕ ОПИСАНИЕ

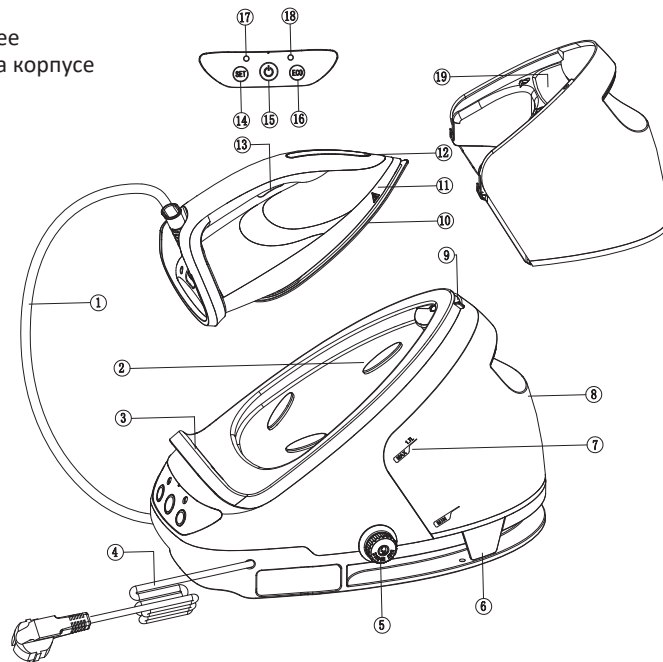
Электрический парогенератор – это высокоэффективное устройство для комфортного глажения белья и одежды на профессиональном уровне, предназначенное для бытового повседневного использования. Парогенератор состоит из парового утюга и корпуса с парогенератором, который одновременно является подставкой.

Вода наливается не в утюг (поэтому сам утюг гораздо легче и компактнее, чем обычные паровые модели), а в резервуар на корпусе устройства, где происходит её нагрев, парообразование и вырабатывается высокое давление, необходимое для эффективного глажения.

ВНИМАНИЕ! Перед включением прибора внимательно изучите настоящее руководство по эксплуатации. Изучите функции управления и надписи на корпусе изделия. Соблюдайте правила безопасности при эксплуатации.

ОПИСАНИЕ ИЗДЕЛИЯ

1. Шланг подачи пара
2. Платформа для утюга
3. Корпус станции парогенератора
4. Сетевой шнур
5. Крышка бойлера для удаления накипи
6. Место хранения сетевого шнура
7. Индикация уровня воды
8. Съёмный бак для воды
9. Фиксатор крепления утюга на станции
10. Керамическая подошва утюга
11. Корпус утюга
12. Индикатор готовности к работе
13. Кнопка подачи пара
14. Кнопка выбора температуры
15. Кнопка ВКЛ/ВЫКЛ питания
16. Кнопка ECO режим
17. Индикатор расхода воды
18. Индикатор функции удаления накипи
19. Отверстие для наполнения бака



МЕРЫ ПРЕДОСТОРОЖНОСТИ

Не используйте прибор до тех пор, пока внимательно не ознакомитесь с данным руководством. Он должен использоваться только внутри помещений.

Данный прибор может использоваться только в целях, описанных в данном руководстве. Использование в других целях запрещено.

Во избежание случайных загрязнений обрабатываемых материалов, следует использовать питьевую воду.

Не включайте парогенератор в электросеть, напряжение которой выходит за пределы, указанные в технических характеристиках.

Во избежание короткого замыкания и поражения электрическим током, не прикасайтесь к проводу или розетке мокрыми руками.

Перед началом работы высвободите сетевой шнур. Избегайте одновременного использования данного прибора с другими электрическими приборами высокой мощности.

Перед началом работы наполните водой резервуар, затем включите парогенератор.

ВНИМАНИЕ! Несоблюдение требований эксплуатации и хранения может привести к преждевременному выходу парогенератора из строя или к поражению электрическим током!

Не добавляйте очищающие средства в резервуар.

Не оставляйте работающий прибор без присмотра и не позволяйте детям играть с ним.

Не допускайте самостоятельного включения и выключения парогенератора детьми.

При работе подошва утюга сильно разогревается. Прикосновение к ней или попадание пара на кожу может вызвать сильный ожог.

После работы отключите прибор от сети, подождите, пока он остынет, слейте остатки воды, просушите прибор и упакуйте его для хранения.

Для очистки поверхности прибора используйте сухую тряпку и нейтральное чистящее средство. Нельзя применять такие растворители как бензин, спирт, ит.п.

Не храните прибор в сырых, незащищенных от коррозии, местах.

В случае возникновения любых неисправностей, не пытайтесь самостоятельно отремонтировать прибор. Не доверяйте ремонт случайным лицам. Все ремонтные работы должны выполнять только специалисты сертифицированного сервисного центра.

Перед тем как очистить, произвести ремонт прибора, необходимо отключить электропитание, отсоединить сетевую вилку и дать прибору остыть.

Следите за тем, чтобы шнур не касался горячей подошвы утюга. Дайте парогенератору полностью остыть, прежде чем намотать шнур на корпус для хранения.

Вынимайте вилку шнура питания из розетки при выключении парогенератора.

Вынимая вилку, придерживайте розетку. Не тяните за сетевой шнур.

Данный прибор не предназначен для использования людьми (включая детей), у которых есть физические, нервные или психические отклонения или недостаток опыта и знаний, за исключением случаев, когда за такими лицами осуществляется надзор или проводится их инструктирование относительно использования данного прибора лицом, отвечающим за их безопасность.

ФУНКЦИОНАЛЬНЫЕ ОСОБЕННОСТИ

- **ECO режим**
- **Съемный бак для воды**
- **Функция вертикального отпаривания**
- **Предупреждение о нехватке воды**
- **Система хранения для провода питания**
- **Система фиксации утюга**
- **Функция авто отключения**
- **Функция анти-накипь**
- **Функция сухой глажки**
- **Сверхпрочная гладкая подошва из керамики**
- **2 режима выбора оптимальной температуры для всех типов ткани**
- **Технология оптимизации температуры подошвы утюга**

ПРОИЗВОДИТЕЛЬ ИМЕЕТ ПРАВО НА ВНЕСЕНИЕ ИЗМЕНЕНИЙ В ДИЗАЙН, КОМПЛЕКТАЦИЮ, А ТАКЖЕ В ТЕХНИЧЕСКИЕ ХАРАКТЕРИСТИКИ ИЗДЕЛИЯ В ХОДЕ ПОСТОЯННОГО СОВЕРШЕНСТВОВАНИЯ СВОЕЙ ПРОДУКЦИИ БЕЗ ДОПОЛНИТЕЛЬНОГО УВЕДОМЛЕНИЯ ОБ ЭТИХ ИЗМЕНЕНИЯХ

ПОДГОТОВКА К РАБОТЕ

ПЕРЕД ПЕРВЫМ ИСПОЛЬЗОВАНИЕМ

Удалите все этикетки, наклейки или упаковку с утюга и подошвы, если таковые имеются.

Перед первым применением наполните бак водой и, нажимая на кнопку подачи пара, выпарите воду или прогладьте ненужную ткань, чтобы устранить возможные загрязнения, оставшиеся после процесса изготовления. Ваш парогенератор готов к работе! Приятного использования!

Не волнуйтесь, если при первом использовании парогенератор немного дымит и присутствует посторонний запах от сгорания технических смазок. Это не является заводским браком.

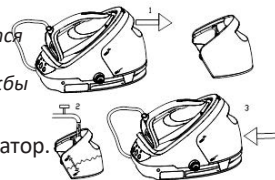
НАПОЛНЕНИЕ БАКА ДЛЯ ВОДЫ

ПРИМЕЧАНИЕ! Не добавляйте очищающие, химические или ароматические средства в резервуар для воды. Рекомендуется использовать дистиллированную воду или воду для утюгов и паровых станций, чтобы продлить срок службы прибора!

Наливаемая в резервуар вода должна обязательно быть холодной. Во избежание повреждения устройства, не используйте парогенератор с пустым резервуаром (при глажении с паром).

1. Снимите съемный бак для воды с парогенератора и заполните его водой.

Примечание! Ваш прибор может использовать водопроводную воду. Если вы живете в районе с очень жесткой водой, может произойти быстрое образование накипи. В этом случае рекомендуется смешать 50% дистиллированной воды и 50% водопроводной воды, чтобы продлить срок службы вашего прибора.

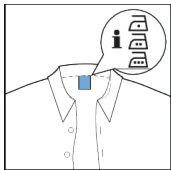


2. Вставьте бак для воды обратно в парогенератор.

Когда бак для воды опустеет, то загорится индикатор расхода воды. Снимите и заполните бак для воды, вставьте его на место до щелчка, индикатор погаснет. После этого Вы можете продолжить глажку.

РУКОВОДСТВО ПО ВЫБОРУ ТЕМПЕРАТУРЫ

Парогенератор оснащен двумя режимами выбора температуры, которые позволяют гладить практически все типы тканей:

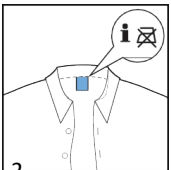


1.

Режим температуры 1 (индикатор синий): примерно ~135°C;

Режим температуры 2 (индикатор зеленый): примерно ~185°C,

просто нажмите кнопку «SET», чтобы изменить режим температуры.



2.

1. Ткани с такими символами можно гладить. Например, лен, хлопок, полиэстер; шелк, шерсть, вискоза и вискоза

2. Ткани с этим символом нельзя гладить.

Эти ткани включают синтетические ткани, такие как спандекс или эластан, ткани, смешанные со спандексом, и полиолефины (например, поли-

пропилен), а также принты на одежде.

ЭКСПЛУАТАЦИЯ

1. Установите парогенератор на устойчивую и ровную поверхность.

2. Убедитесь, что в резервуаре для воды достаточно воды (см. раздел Наполнение бака для воды).

3. Вставьте вилку сетевого шнура в заземленную розетку и нажмите кнопку включения / выключения, чтобы включить парогенератор. Индикатор готовности утюга и индикация кнопки SET начнут мигать, указывая на то, что парогенератор нагревается (это занимает около 3 минут).

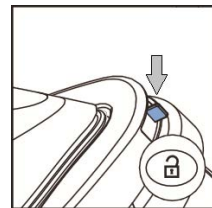
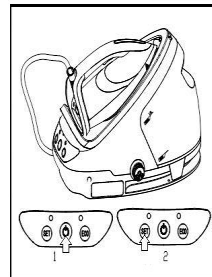
Когда индикаторы готовности утюга и кнопка SET перестанут мигать и горят постоянно, значит парогенератор готов к использованию. Выберите необходимый режим температуры, как описано выше в «**РУКОВОДСТВО ПО ВЫБОРУ ТЕМПЕРАТУРЫ**»

4. Нажмите на фиксатор блокировки крепления утюга, чтобы разблокировать утюг с платформы утюга.

5. Нажмите и удерживайте кнопку подачи пара в течении 3-х секунд, это включит режим постоянной подачи пара. Чтобы отключить этот режим, еще раз нажмите на кнопку подачи пара. При однократном нажатии на кнопку без удержания, произойдет разовая интенсивная подача пара.

ВАЖНО! Не используйте более 10 мин постоянную подачу пара, иначе может сработать защита от перегрева прибора и произойдет автоотключение. Дайте прибору немного остыть или нажмите на кнопку подачи пара повторно и продолжайте процесс глажки.

ВАЖНО! Никогда не направляйте пар на людей.



РЕЖИМ МАКСИМАЛЬНОЙ ПОДАЧИ ПАРА

Для удаления стойких складок предусмотрен режим максимальной подачи пара:

Дважды быстро нажмите на кнопку подачи пара для получения высокой производительности подачи пара в течении короткого периода времени, около 6 секунд. После подача пара прекратиться. Повторите процесс для повторного использования.

Дважды быстро нажмите на кнопку подачи пара и зажмите ее более 3х секунд для завершения режима максимальной подачи пара и активации режима постоянной подачи пара.

РЕЖИМ ПОСТОЯННОЙ ПОДАЧИ ПАРА

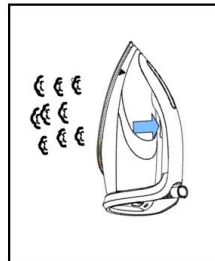
Когда вы нажмете и удерживаете кнопку подачи пара в течение 3 секунд, а затем отпустите кнопку, пар будет выходить непрерывно из отверстий для подачи пара без каких-либо интервалов, а когда вы снова нажмете кнопку подачи пара, подача пара прекратится.

РЕЖИМ ВЕРТИКАЛЬНОГО ОТПАРИВАНИЯ

Из утюга выходит горячий пар. Никогда не пытайтесь убрать складки с одежды, которая одета на ком-то. Не направляйте пар на части тела.

Вы можете использовать утюг в вертикальном положении, чтобы убрать складки с висящих тканей.

Держите утюг в вертикальном положении, нажмите кнопку подачи пара и слегка прикоснитесь подошвой к одежде/ткани.

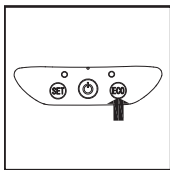


РЕЖИМ СУХОЙ ГЛАЖКИ

В некоторых случаях, когда требуется погладить изделие без применения пара, вы можете использовать функцию сухого глажения. Для этого подключите устройство к сети, нажмите на кнопку включения/выключения, затем при помощи кнопки «SET» установите необходимую для глажения данного изделия температуру нагрева подошвы. После того как погаснет индикатор нагрева подошвы утюга, приступайте к работе.

ЭКО-РЕЖИМ

Используя ЭКО-режим с уменьшенным количеством пара, вы можете экономить энергию без ущерба для результата глажки. В ЭКО-режиме также можно использовать разные температурные режимы, описанные выше.



1. Чтобы активировать ЭКО-режим, нажмите и удерживайте кнопку ECO режима. Загорится зеленый индикатор кнопки.
2. Чтобы вернуться к обычному режиму подачи пара, просто нажмите кнопку ECO режима еще раз.

ФУНКЦИЯ АВТООТКЛЮЧЕНИЯ

Функция автоматически выключает прибор, если он не использовался более 10 минут, для экономии энергии. Как только вы нажмете кнопку подачи пара или другие кнопки, то парогенератор возобновит работу. В случае долгого нахождения в выключенном состоянии прибору потребуется предварительный нагрев до рабочего состояния.

После перехода устройства в режим автоматического отключения питания более чем на 10 минут без каких-либо действий, устройство автоматически отключает источник питания, и все индикаторы гаснут. Вам потребуется повторно нажать на кнопку ВКЛ / ВЫКЛ на парогенераторе, чтобы включить.

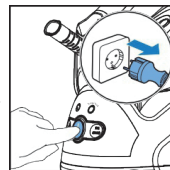
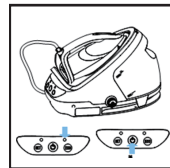
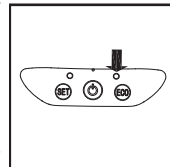
ОЧИСТКА И ТЕХНИЧЕСКОЕ ОБСЛУЖИВАНИЕ

Чтобы обеспечить длительный срок службы вашего парогенератора, очень важно, чтобы Вы выполняли процедуру удаления накипи, когда загорается индикатор удаления накипи.

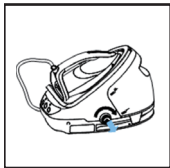
Индикатор удаления накипи загорится в общей сложности примерно через 8 часов работы, указывая на необходимость очистки парогенератора от накипи.

В процессе использования, если горит индикатор удаления накипи, сначала нажмите на индикатор питания в течение 3 секунд, чтобы отключить напоминание об удалении накипи, а затем выполните операцию удаления накипи в соответствии со следующими шагами. Никогда не снимайте пробку, когда парогенератор горячий. Дайте прибору остыть.

1. Нажмите кнопку включения / выключения, чтобы выключить парогенератор, и выньте вилку из розетки.



2. Установите парогенератор на устойчивый стол так, чтобы пробка выступала за край стола, или отнесите парогенератор в раковину.

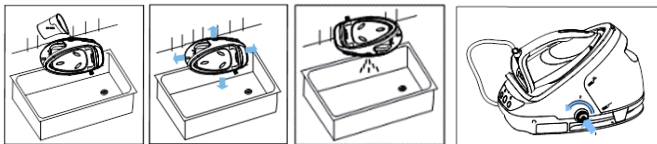


3. Держите емкость под пробкой. Поверните крышку для удаления накипи против часовой стрелки и дайте воде с частицами накипи стечь в емкость. Выньте аккуратно пробку со стержнем и отложите в сторону.

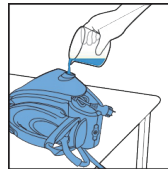
4. Когда вода перестанет вытекать из парогенератора, добавьте 300-500 мл воды в бак.

5. Взболтайте, чтобы остатки накипи поднять со дна бака. И вылейте в раковину.

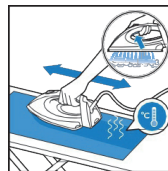
6. Снова установите крышку со стержнем на место. Поверните пробку по часовой стрелке, чтобы закрепить ее, и снова вставьте вилку в розетку. Теперь вы можете снова использовать парогенератор.



Регулярно чистите подошву, чтобы удалить пятна с подошвы.



-Для поддержания хорошего скольжения подошвы рекомендуется регулярно чистить ее (раз в 2 месяца). Вы можете сделать это, нагрев утюг и проведя подошвой по влажной ткани.



-Удаление накипи с подошвы: если вы не будете регулярно очищать свой парогенератор от накипи, на подошве может образоваться накипь. Вы можете удалить накипь, следуя приведенным ниже инструкциям:

1. Удалите накипь с парогенератора перед очисткой подошвы.
2. Наклоните парогенератор и налейте 500 мл дистиллированной воды в отверстие. Установите пробку на место и поверните по часовой стрелке, чтобы закрыть ее.
3. Нажмите кнопку включения / выключения и подождите 5 минут.
4. Положите плотную ткань на гладильную доску. Нажимая и удерживая

кнопку подачи пара, медленно перемещайте утюг назад и вперед по ткани до тех пор, пока вода не перестанет вытекать или когда выйдет весь пар.

5. Выключите парогенератор и дайте ему остыть в течение 2 часов.

6. Снимите пробку и дайте воде стечь в емкость. Установите пробку на место и поверните по часовой стрелке, чтобы закрепить ее.

7. Повторите шаги 2-6 этой процедуры очистки.

ХРАНЕНИЕ

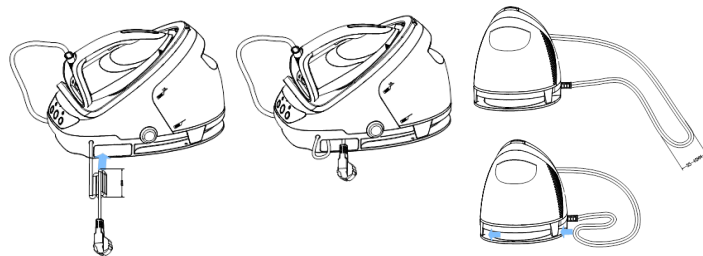
1. Выключите парогенератор и отсоедините его от сети.

2. Снимите бак для воды и опорожните его.

3. Положите утюг на платформу. Нажмите на фиксатор для крепления утюга для переноски, чтобы зафиксировать утюг на платформе.

4. Сложите паровой шланг и сетевой шнур, как показано на рисунке. Поместите их в соответствующее отделение для хранения.

5. Вы можете переносить прибор одной рукой за ручку утюга. Не переносите прибор, удерживая за ручку бака для воды.



УТИЛИЗАЦИЯ

Упаковочные материалы являются экологически чистыми и могут быть переработаны.

Товары с указанным символом не должны утилизироваться вместе с обычными бытовыми отходами. Для дальнейшей переработки этих продуктов, необходимо сдать их на специализированный сборный пункт.

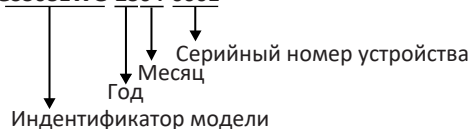


ОСНОВНЫЕ ТЕХНИЧЕСКИЕ ХАРАКТЕРИСТИКИ

МОДЕЛЬ:	GS3081
НАПРЯЖЕНИЕ:	220-230 В
ЧАСТОТА ТОКА:	50-60 Гц
МОЩНОСТЬ:	3000 Вт
ОБЪЕМ РЕЗЕРВУАРА:	1900 мл
ДАВЛЕНИЕ ПАРА:	8 бар
ПОСТОЯННАЯ ПОДАЧА ПАРА:	140 г/мин
ПАРОВОЙ УДАР:	600 г/мин
ДЛИНА ПРОВОДА ПИТАНИЯ:	1.8 м
ДЛИНА ШЛАНГА ПАРОГЕНЕРАТОРА:	1.8 м
ВРЕМЯ ПОДГОТОВКИ К РАБОТЕ	3 мин.
РАЗМЕР ПОДОШВЫ УТЮГА:	227x121 мм
ВЕС НЕТТО:	4.4 кг

Все устройства MANYA снабжены наклейками, которые содержат серийный номер устройства. В серийном номере зашифрована информация о дате выпуска устройства.

GS3081WG-2304-0001



ИНФОРМАЦИЯ О ПРОИЗВОДИТЕЛЕ

Производитель:

Компания Нинбо Синдин Электрик
556, шоссе Чанчи, улица Гутан, город Цыси, провинция Чжэцзян

Импортер:

ООО "Реванш"
410506, Саратовская область, г. Саратов, тер. Вольский тракт, стр. 14

Авторизованный сервисный центр:

ООО «Сервисный центр «Реванш»
410506, Саратовская область, г. Саратов, тер. Вольский тракт,
стр. 14/1
ул.им.Чапаева В.И., 32/36, Саратов, Россия.
тел.: +7 8452 744-566 сайт: screvansh.ru



ВОЗМОЖНЫ ПРОБЛЕМЫЕ И МЕТОДЫ ИХ УСТРАНЕНИЯ

ПРОБЛЕМА	ПРИЧИНА	МЕТОД УСТРАНЕНИЯ
На гладильной доске образовывается влага	Пар конденсировался на поверхности гладильной доски после длительного сеанса глажки	Замените тканевый чехол и наполнитель на гладильной доске, если материал изношен. Вы также можете добавить дополнительный слой материала под чехол гладильной доски, чтобы предотвратить образование конденсата на гладильной доске
Капли воды появляются из отверстий для пара подошвы утюга	Пар, который все еще присутствовал в шланге, остыл и сконденсировался в воду	Направьте утюг подальше от одежды и дайте ему выпустить пар в течение минуты
Пар и/или вода выходят из-под пробки	Крышка (пробка) не затянута должным образом	Выключите прибор и подождите два часа, пока парогенератор остынет. Открутите пробку и установите ее на место должным образом. Примечание: Когда Вы снимаете пробку, вода может вытечь из бойлера. Если пар продолжает выходить, выключите прибор и обратитесь в авторизованный сервисный центр
Грязная вода и загрязнения выходят из отверстий для пара подошвы утюга	Примеси или химические вещества, присутствующие в воде, осели в вентиляционных отверстиях для пара и / или на подошве	Регулярно очищайте парогенератор от накипи. См. раздел «Очистка подошвы» в главе «Очистка и техническое обслуживание»
	Внутри парогенератора скопилось слишком много накипи и минералов	Регулярно очищайте парогенератор от накипи. См. раздел “ Очистка парогенератора от накипи” в главе “Очистка и техническое обслуживание”

ПРОБЛЕМА	ПРИЧИНА	МЕТОД УСТРАНЕНИЯ
Утюг оставляет блеск или отпечатки на одежде	Поверхность была неровной, например, из-за того, что вы гладили по шву или складке на одежде	Идеальный уход безопасен для всех предметов одежды. Блеск или отпечаток не являются постоянными и сойдут, если вы постираете одежду. Избегайте глажки поверх швов или складок, или вы можете положить хлопчатобумажную ткань поверх области, подлежащей глажке, чтобы избежать отпечатков
Парогенератор не производит никакого пара	В резервуаре для воды недостаточно воды (мигает индикатор “резервуар для воды пуст”)	Наполните бак для воды и нажмите кнопку подачи пара, чтобы прибор снова нагрелся. Когда индикатор загорится непрерывно, вы можете продолжить глажку с паром
	Парогенератор недостаточно нагрет для выработки пара	Подождите, пока индикатор на утюге не загорится непрерывно
	Вы не нажали на кнопку подачи пара	Нажмите кнопку подачи пара и удерживайте ее нажатой во время глажки
	Бак для воды неправильно установлен в парогенераторе	Плотно вставьте бак для воды обратно в парогенератор (до щелчка)
Парогенератор издает звуки кипения воды(откачки воды) в бойлере	Вода закачивается в бойлере внутри парогенератора. Это нормально	Если звук откачки продолжается без остановки, выключите парогенератор и выньте вилку из розетки, обратитесь в авторизованный сервисный центр
Парогенератор периодически издает громкие звуки	В баке для воды недостаточно воды (мигает индикатор “резервуар для воды пуст”)	Заполните бак для воды и нажмите кнопку подачи пара, чтобы прибор снова нагрелся. Когда индикатор на утюге загорится непрерывно, вы можете продолжить глажку с паром

ГАРАНТИЙНЫЕ ОБЯЗАТЕЛЬСТВА

Компания-производитель оставляет за собой право в любой момент без обязательного извещения вносить изменения в дизайн и технические характеристики товара.

1. В случае повреждения сетевого шнура его необходимо заменить только в уполномоченном сервисном центре техники, чтобы обеспечить безопасную эксплуатацию прибора.

2. Для проверки или ремонта прибора всегда обращайтесь в уполномоченный сервисный центр. При проведении неквалифицированного ремонта дальнейшая эксплуатация прибора может стать опасной для пользователя.

ГАРАНТИЙНЫЙ ТАЛОН

Гарантийные обязательства предоставляются изготовителем в рамках действующего законодательства в области защиты прав потребителей. Настоящая гарантия действительна по предъявлении вместе с оригиналом настоящей инструкции, являющейся в том числе и гарантийным талоном изделия, в котором обнаружены дефекты.

Настоящая гарантия не распространяется:

- на дефекты и повреждения, возникшие в результате превышения пределов прочности, применяемых при изготовлении материалов;
- неправильной эксплуатации;
- естественного износа деталей, не влияющих на функциональные свойства;
- на изделия, ранее подвергавшиеся ремонту лицами и фирмами, не являющимися авторизованными сервисными центрами.

Расчетный срок службы изделия - 3 года

Гарантийный срок - 1 год с даты продажи

Дата продажи: _____

Серийный номер: _____

Фирма продавец: _____

Штамп магазина: _____

